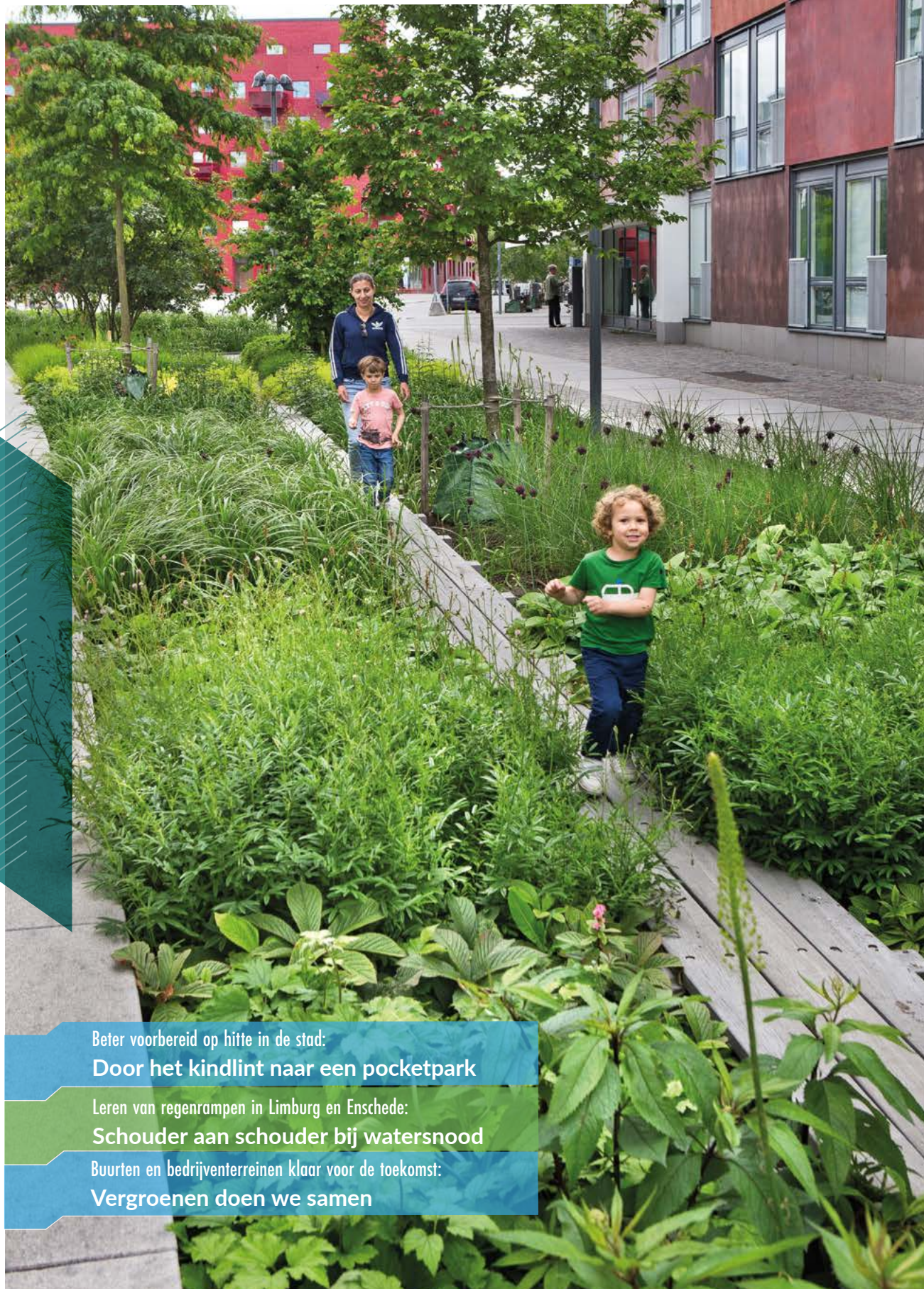


BUITENKANS 2025/26

ADAPTATIE-INSPIRATIE VOOR GEMEENTEN



Beter voorbereid op hitte in de stad:
Door het kindlint naar een pocketpark

Leren van regenrampen in Limburg en Enschede:
Schouder aan schouder bij watersnood

Buurten en bedrijventerreinen klaar voor de toekomst:
Vergroenen doen we samen

Inhoudsopgave

Netwerk KANS deelt, bundelt, verkent en stemt af. Het netwerk bestaat uit vijftien (middel-)grote steden, die samenwerken op het gebied van klimaatadaptatie. We delen ervaringen en inzichten met elkaar. KANS onderscheidt zich van andere netwerken door zijn praktische en concrete karakter, gericht op tastbare resultaten. Daarnaast is het onderlinge gesprek leidend, houden we informele uitwisselingen en ontstaan er ad hoc samenwerkingen.

KANS
VERKENT

Voorwoord

03 **Pieter den Besten** (ministerie van I&W) over de grote ambities van klimaatadaptatie in opgroeifase

Duurzaam financieren

07 Dankzij **Green Deals** komt zelfs op bedrijvenparken de natuur weer tevoorschijn

10 Overkoepelende visie en integraal programma maken **Rotterdam** volledig klimaatbestendig



Wateroverlast

18 Bescherming tegen megaschade bij piekbuien vergt in **Enschede** principieel andere keuzes

21 Afwachten past niet bij **Deventer**: voortvarend aan de slag met afkoppelen en waterberging

Groene steden

04 In **Zwolle** komt de kracht van de buurt tot volle bloei

Waterweerbaarheid

13 In Nationale Aanpak Wateroverlast werkt de **Rijksoverheid** met partners ook aan weerbaarheid

Stresstest

15 **Zuid-Limburg** gaat voorop in gezamenlijke strijd tegen extreme regen

Hittestress

24 Eerlijk zullen we alles delen, dus ook de hittestress in **Haarlem**, **Hilversum** en **Dordrecht**

Klimaatrechtvaardigheid

28 Gewapend met 'rechtvaardigheidskompas' op zoek naar weloverwogen beleidskeuzes

30 Kindlint en pocketparkjes bieden kwetsbare doelgroepen in **Dordrecht** uitkomst in hete zomers

33 Sociale cohesie is in **Utrecht** onmisbaar bij stadsvergroening

KANS
BUNDELT

KANS
STEMT AF

KANS
DEELT

De tijd van snuffelen is nu echt voorbij

Het is een van de mooiste kanten van mijn baan: rondreizen door Nederland en enthousiaste mensen ontmoeten die gedreven aan de slag zijn om de omgeving waarin zij wonen groener, gezonder en veiliger te maken. Of het nu inwoners zijn, ambtenaren of ondernemers: ik kom op zóveel plekken in Nederland de fraaiste voorbeelden tegen. Soms kleine dingen: kruidentuintjes, wormenhotels, geveltuinen. Maar als je alles optelt, voltrekt zich qua vergroening en herstel van biodiversiteit in bebouwde gebieden een stille revolutie. Op steeds meer plekken gaan steden de verbinding aan met groen en natuur. Als bioloog stemt me dat vrolijk.

Ook in dit KANS-magazine lees ik prachtige voorbeelden die tonen hoe deze opgave in veel gemeenten leeft. De ene keer vanuit de bittere noodzaak om het gebied te beschermen tegen extreme regenval, zoals de mensen in Zuid-Limburg en Enschede helaas aan den lijve hebben ondervonden. Soms zijn het ondernemers die het initiatief nemen om hun bedrijventerrein klimaatbestendig te maken. En geregeld zijn het ook buurtbewoners die in actie komen, zoals de verhalen uit Zwolle en Utrecht laten zien. Wat opvalt: steeds vaker worden bruggen geslagen naar het sociale domein. Klimaatgerelateerde aanpassingen in de leefomgeving komen immers ook ten goede aan gezondheid en welzijn.

Toch wil ik óók benadrukken dat klimaatadaptatie nog altijd een jonge beweging is. Waar thema's als waterveiligheid en zoetwater al langer op de agenda staan, is het afstemmen van ruimtelijke keuzes op het veranderende klimaat een betrekkelijk nieuwe tak van sport. Ja, onze lat ligt hoog qua ambities, en zeker ook in de samenwerking met gemeenten en waterschappen. Maar in deze opgroefase ontkomen we niet aan een bepaalde mate van chaos.

Vanuit het ministerie doen we er alles aan om daar enige orde in aan te brengen. Met eenduidiger beleid, waarvan ik weet dat gemeenten daar veel behoefte aan hebben. We zorgen dat klimaatafspraken ook landen bij andere departementen - en daarmee in het landbouwbeleid, bij de woningbouw, in de gezondheidszorg. Via ons kennisportaal klimaatadaptatie delen we, net als in het KANS-netwerk en Life IP Klimaatadaptatie, zoveel mogelijk ervaringen en mooie voorbeelden. Daarnaast sturen we het proces via het Deltaprogramma Ruimtelijke Adaptatie. Dat vindt zijn oorsprong in de Deltabeslissing Ruimtelijke Adaptatie uit 2014. Die is momenteel aan haar tweede herijking toe. Onderdeel daarvan is de



nieuwe deelbeslissing Wateroverlast. We mogen dan een jonge beweging zijn, de tijd van snuffelen is echt voorbij. De gebeurtenissen in Limburg hebben pijnlijk duidelijk gemaakt hoe groot onze opgave is. Van iedereen vragen we extra inspanning. Om de kwetsbaarheid te verminderen. Om, als het toch misgaat, duidelijk te maken wie welke rol heeft. En om het bewustzijn bij iedereen te vergroten dat we bepaalde risico's te accepteren hebben. We kunnen nu eenmaal niet alles voorkomen.

De eerste DPRA-cyclus kende een subsidieregeling; het Rijk betaalde mee aan regionale projecten. Onbedoeld bijeffect was dat soms het beeld ontstond dat de rijksoverheid opdrachtgever was. Mede door de bijbehorende regels en tijdsdruk werd die subsidie vooral een vliegwiel voor projecten die toch al op de rol stonden. In deze nieuwe fase willen we juist de visievorming aanmoedigen. Niet nationaal bepalen, maar lokaal en regionaal initiëren. Ik roep gemeenten daarom op: ga op eigen benen staan, werk vanuit een visie op je gebied. Zoek en vertel dat bredere verhaal, over waar je vandaan komt en waar je naartoe beweegt. Dat werkt heel inspirerend, heb ik bijvoorbeeld gezien in het IJsselmeergebied. Kijk vervolgens welke keuzes nodig zijn en versterk de samenwerking. Gezien de artikelen in dit magazine, zijn we op allerlei plaatsen al goed op weg. Doe er je voordeel mee!

Pieter den Besten
Teamleider Klimaatadaptatie,
ministerie van Infrastructuur en Waterstaat

Adriaan Mosterman over gemeenschappelijk vergroenen in Zwolle

DE KRACHT VAN DE BUURT

Op zijn visitekaartje van de gemeente Zwolle staat 'aanjager gezonde leefomgeving'. Dat is niet voor niets, zo blijkt al gauw als je met Adriaan Mosterman in gesprek gaat. Veel van zijn werk is gericht op het versterken van buurtinitiatieven die er toch al zijn. 'We leggen het niet op van bovenaf, we stimuleren juist om vanuit de wijk zelf aan de slag te gaan.'

Hoe dat in de praktijk werkt, liet hij eind 2025 tijdens een veldbezoek van NL2120 zien aan een delegatie uit het KANS-netwerk, die hij meenam op een fietstocht langs een aantal kenmerkende hotspots in zijn gemeente. Mosterman, die ook hitteplancoördinator is bij de gemeente en daarnaast als trekker van 'Overijssel tuiniert' een dag in de week in dienst is bij de provincie, is zichtbaar trots op de vele positieve ontwikkelingen die voorbijkomen. Niet in de laatste plaats omdat hij zelf, nog voor hij bij de gemeente in dienst trad, mede aan de wieg stond van de vergroening van zijn eigen wijk: Assendorp. Die

gezellige arbeidersbuurt tussen het Zwolse station en het stadscentrum, een van de stops tijdens de fietsexcursie, is van oudsher een van de warmste wijken van de stad. Steen is er volop, bomen en ander groen zijn nauwelijks te bekennen, huizen zijn veelal slecht geïsoleerd en de verouderde riolering is slecht opgewassen tegen serieuze regenbuien. Althans, zo wás het. Tót een jaar of tien geleden een groep buurtwoners de handen ineensloeg. Ze wilden

hun wijk leefbaarder maken, spraken daarover met elkaar en wisselden ideeën uit. Tot een buurvrouw zei: 'We kunnen wel blijven praten, maar wat kunnen

we nou volgende week écht met elkaar doen?' Daar kwam een mooi plan uit: achttien huishoudens besloten onder elkaar een geveltuintje te verloten. Toen dat op een zonnige zaterdagochtend onder veel belangstelling samen met een tuinarchitect bij het winnende gezin werd aangelegd, werd het enthousiasme alleen maar groter: dit wilde iedereen wel! In het verlengde gingen mensen aan de slag met het vervangen van steen door groen, het plaatsen van bomen en het beplanten van de boomspiegels.

"Als burens bij elkaar zien wat iets oplevert, willen ze vaak meedoen"



Straatambassadeurs

Het was het begin van 'Vijftig Tinten Groen Assendorp', een initiatief dat inmiddels is uitgegroeid tot een stichting die bewoners stimuleert, adviseert en begeleidt bij het nemen van duurzame maatregelen. Parallel aan de vergroeners waren elders buurtbewoners ook gezamenlijk aan de slag gegaan op energiegebied: collectief zonnepanelen aanschaffen, samen huizen isoleren: dat werk. De kracht van Vijftig Tinten Groen is volgens Mosterman dat er een netwerk van straatambassadeurs is opgezet. 'De straten hebben een vooruitgeschoven vertegenwoordiger. Die is ook de contactpersoon voor de eigen burens en zo iemand komt natuurlijk veel makkelijker binnen dan de overheid, met een ambtelijk mailtje of een brief door de bus.'

Hij erkent dat het hielp dat de sociale cohesie in de wijk al behoorlijk goed was, dat het stemgedrag over het algemeen vrij progressief is en de argwaan richting de overheid beperkt. Maar in wijken aan de andere kant van het spectrum, met veel sociale woningbouw en behoorlijk wat mensen die het niet zo breed hebben, ziet hij soortgelijke ontwikkelingen. 'In een van die wijken is een vergroeningsconcept ontstaan, Straatboer, dat nu landelijk wordt uitgerold. Daarbij ondersteunt de woningcorporatie het vergroenen van de voortuin, Niet door er even een hovenier doorheen te laten rossen; het gaat echt in overleg met de bewoners. Die krijgen een aantal keuzes voorgelegd, helpen bij de aanleg en worden begeleid in het onderhoud. Net als in Assendorp zie je ook daar dat voorbeeld doet volgen: als burens bij elkaar zien wat het oplevert, willen ze zelf vaak ook meedoen.'

Gebrek aan parkeerplaatsen

Natuurlijk is er ook weerstand. Net als in elke gemeente hebben de wijken in Zwolle te kampen met een chronisch gebrek aan parkeerplaatsen. Vergroening van de straat gaat vaak ten koste van die toch al schaarse ruimte voor auto's. Zo ook in Assendorp. 'Wij zitten vlakbij het spoor en daar was gelukkig ruimte om relatief dichtbij maar toch buiten de wijk te parkeren. Ongeveer zestig procent van de buurt was bereid die stap te zetten; dat gaf wel lucht om flink te vergroenen.' Ook zet

de gemeente in op deelauto's. 'Goed doortimmerde onderzoeken tonen aan dat één deelauto in de wijk tot wel zeven parkeerplekken vrijspeelt. Ik keek daar echt van op. We hebben hier voorzichtig ingezet; er is nu een formele regeling die stelt dat als iemand een deelauto neemt, vier parkeerplaatsen vrijkomen om te vergroenen. Dan kun je flink meters maken.'

Wormenhotel

Een andere halte tijdens de fietstocht was bij een wormenhotel. 'Ook een mooi verhaal', zegt hij. 'Buurtbewoners composteren daar hun eigen groente- en fruitresten. Bodemorganismen zetten het groenafval om in wormencompost en dat gebruiken ze weer als voeding voor hun tuin. Daardoor hebben ze hier minder water nodig en hoeven ze geen compost in zakken te halen bij het tuincentrum. En als bonus hoeven er geen grote vrachtwagens meer door de krappe straatjes om tuinafval op te halen.'

Verderop in de stad toont Mosterman een met beplanting omgeven fietsparkeerplaats. Ook hier waren het de bewoners zelf die met het plan bij de gemeente kwamen. Zij wilden hun buurt groener, maar ook veiliger maken; auto's reden vaak hard door de straten, terwijl brandweerauto's er juist moeilijk doorheen konden. Mosterman: 'Er was discussie over het opofferen van parkeerplekken, maar de buurt nam de verantwoordelijkheid om zoveel mogelijk mensen in de wijk mee te krijgen. Ze zijn ook zelf gaan tekenen: welke parkeerplaatsen vergroenen we en welke niet? In ruil daarvoor konden mensen hun auto kwijt op een oude ziekenhuisparkeerplaats in de buurt.' Het resultaat is er ook naar: het is groener en daardoor koeler, fietsen hebben een mooie plek gekregen en door grote planten dichtbij de weg te plaatsen, gaan mensen vanzelf rustiger rijden.

Loslopende ambtenaar

De kracht van de buurt tot volle bloei brengen, zo ziet Adriaan Mosterman zijn missie. Hij noemt zichzelf een 'loslopende ambtenaar'. Samen met zijn collega Annemiek Wiegman vormt hij binnen de gemeente het team Klimaat Actief. 'Ik werk pas een paar jaar bij de gemeente en kies er van nature heel bewust voor om veel buiten te zijn. Annemiek is hier al 25 jaar en zij is juist wat meer gewend om op het stadhuis te zijn.'

"Eigenaarschap betaalt zich terug: als er iets aan de hand is, kijken mensen niet automatisch voor de oplossing naar de overheid"



Samen kunnen we de werelden van de gemeente en de bewoners goed met elkaar verbinden.' Dat doen ze door ambtenaren en mensen van wijkinitiatieven met elkaar in gesprek te brengen. Daarnaast is het Platform Duurzaam Zwolle opgezet, waar alle mooie verhalen en initiatieven bij elkaar komen.

Gemeente moet durven loslaten

Feitelijk ziet Mosterman dat er een soort omkering gaande is: steeds vaker participeert de gemeente in een wijkinitiatief, in plaats van andersom. 'Dat vergt dat je als gemeente moet durven loslaten en de buurt echt eigenaar maakt. Dat is spannend, we zitten pas in de peuterfase, er is nog veel te ontdekken. Bij een simpel project, zoals het vernieuwen van een speeltuintje, hebben we geoefend. Als gemeente stellen we de kaders, maar verder is het aan de buurt. Zij regelen de projectmanager, zorgen dat het zand er komt en ga zo maar door. Het mooie is: dat eigenaarschap betaalt zich terug. Als er iets aan de hand is, kijken mensen niet automatisch voor een oplossing naar de overheid. Ze pakken zelf een kruiwagentje en gaan aan de slag.'

De angst om precedenten te scheppen wuift hij weg. 'Als je daar bang voor bent, kom je geen meter vooruit. Mijn advies is om gewoon aan de slag te gaan. En als het klaar is, kijk je op welke nieuwe plek de energie dan weer oppopt.'



Meer weten?

Meer informatie over de diverse Zwolse bewonersinitiatieven op het gebied van duurzaamheid is te vinden op www.platformduurzaamzwolle.nl



Jan-Willem Vogels over Green Deals voor bedrijventerreinen

HET BEDRIJVENTERREIN VAN DE TOEKOMST LEENT ZICH ZELFS VOOR EEN PICKNICK

Zeven op de tien bedrijventerreinen zijn niet goed voorbereid op wateroverlast door klimaatverandering. Dat was dit jaar de alarmerende conclusie van een analyse van de bijna 3800 industrieparken die ons land rijk is. Precies daar probeert de werkgroep Klimaatadaptatie van het Platform voor Duurzame Financiering met Green Deals verandering in te brengen. Ze zetten ondernemers en gemeenten aan om samen te verduurzamen.

Het oogt vaak grijs en grijs, het voelt overal even heet en het ruikt naar rubber en uitlaatgassen. Nee, als je op een warme dag in de zomer je wandelingetje wil maken, is het traditionele bedrijventerrein niet de eerste locatie waar je aan denkt. Laat staan dat je er met je gezin in het weekend met een picknickmand op een dekentje neervleit. Om je zintuigen positief te prikkelen, trek je liever de natuur in. Toch kan het ook anders, meent Jan-Willem Vogels. Hij is sustainable business manager Energietransitie bij de Rabobank en vanuit die rol betrokken bij het Platform voor Duurzame Financiering, waarin de financiële sector samenwerkt met toezichthouders en ministeries. In zijn ideale wereld transformeert ieder bedrijventerrein tot een duurzame, aantrekkelijke campus. Waar het groen is en waterrijk, mensen ook in hun vrije tijd graag komen en overtollige elektriciteit buiten kantooruren aan naburige wijken wordt geleverd.

Gevoelig voor klimaatverandering

Zover is het bij lange na nog niet en wie weet blijft het wel altijd een toekomstdroom. Feit is dat veel versteende, afvalproducerende en energieslurpende industrieterreinen uitermate gevoelig zijn voor de gevolgen van klimaatverandering, zoals hitte, droogte en wateroverlast. Terwijl ze om allerlei redenen cruciaal zijn: dertig procent van de werkgelegenheid bevindt zich op deze terreinen en opgeteld wordt zo'n veertig procent van het bbp hier verdiend. Alle reden dus om juist op deze plekken in te zetten op meer beplanting, betere wateropvang, hergebruik van afval en slimme energieoplossingen. Maar hoe doe je dat? En wie draait op voor de kosten?

Green Deals als smeermiddel

Het antwoord op die vragen formuleren bij voorkeur alle belanghebbenden samen. En dat is waar de Green Deals, geïnitieerd door het genoemde platform, om de hoek komen kijken. Vogels is enthousiast over de ontwikkelingen die hij ziet, mede dankzij meer dan honderd van dat soort deals die in de voorbije jaren overal in het land al zijn afgesloten. Rond de tweehonderd bedrijventerreinen hebben zo via nauwe samenwerking tussen ambtenaren en ondernemers grote stappen in verduurzaming gezet. Het stimuleren van die samenwerking ziet Jan-Willem



Het klimaat verandert

Ruim 87% van het totale oppervlak van bedrijventerreinen in Nederland is gevoelig voor wateroverlast. En richting het jaar 2050 kunnen de zomerse gevoelstemperaturen oplopen tot ruim 40°C.



Toekomstbestendig

Met meer bomen, wateropvang en groene daken maken we terreinen aantrekkelijker als werkomgeving en weerbaarder tegen wateroverlast en hitte.

Vogels als zijn voornaamste rol, met de Green Deals als belangrijk smeermiddel. 'De kracht is dat ze vormvrij zijn; betrokken partijen kunnen het zo groot of klein maken als ze zelf willen. Elk terrein is anders en de opgaven lopen uiteen. Het hoeft ook niet allemaal morgen af te zijn. De kunst is dat je het gezamenlijk organiseert op een manier waarin alle partijen zich kunnen vinden. We hebben een sjabloon ontwikkeld dat als uitgangspunt kan dienen, maar de doelen en de invulling bepalen ze uiteindelijk samen. Samen met het Adaptatie Atelier hebben we een factsheet gemaakt met veel informatie over die doelen, maar ook de mogelijke maatregelen en financiering. Belangrijk in de aanpak is dat drie grote onderwerpen aandacht krijgen: energietransitie, circulariteit en klimaatadaptatie.'

Geen freeriders

Het woord samen klinkt opvallend vaak tijdens het gesprek. Het is de onmisbare eerste, of eigenlijk 'nulde' stap om tot een deal te komen: creëren van commitment. Het initiatief kan zowel van de gemeente komen als vanuit de ondernemers op een bedrijventerrein. Alle partijen hebben zo hun financiële belangen. De gemeente is er in het kader van het economische vestigingsbeleid veel aan gelegen om bedrijven aantrekkelijke locaties te kunnen bieden. Ondernemers hebben alle belang bij toekomstbestendig vastgoed, niet zelden ook als pensioenvoorziening. 'Iedereen mag wat komen halen, zolang ze ook maar iets komen brengen', zegt

Vogels. 'Het belangrijkste is dat alle betrokkenen verantwoordelijkheid nemen én ruimte laten aan de anderen. Gemeenten zitten er niet dwingend in en individuele ondernemers kijken verder dan hun eigenbelang. Alles gaat in cocreatie. Een Green Deal legt ambities en afspraken vast en is van het héle collectief; je wilt hier geen freeriders hebben.'

Burgemeester van het bedrijventerrein

In het bijeenbrengen van zo'n collectief ligt volgens Vogels een taak voor degene die hij 'de burgemeester van het bedrijventerrein' noemt: de ondernemer die als voortrekker fungeert. Vaak komt het initiatief vanuit de wat grotere bedrijven. Logisch, vindt hij: *great power gives great responsibility*. 'Zij inspireren anderen, hebben een voorbeeldfunctie en trekken hun collega-bedrijven mee.'

Vogels en zijn collega's helpen vervolgens het vliegwiel op gang te brengen, de ambities en bijbehorende maatregelen te bepalen en een uitvoeringsagenda op te stellen. Voor de daadwerkelijke uitvoering en het beheer zijn de partijen zelf aan zet. 'Speel in je begroting een deel van de beschikbare middelen vrij om een programmamanager aan te trekken', luidt Vogels' advies. 'Je hebt iemand nodig die verantwoordelijk is. Daarmee organiseren gemeenten en ondernemers het buiten zichzelf en krijgt het de aandacht die het nodig heeft. Als iemand dit er naast zijn dagelijkse werk in de



avonduurtjes bij moet doen, krijgt het nooit de juiste focus en valt het uiteindelijk van tafel.'

Indirecte opbrengsten

Daarmee is een belangrijk toverwoord gevallen: de begroting. Het bepalen van de mix van beschikbare financiële instrumenten maakt onderdeel uit van het stappenplan dat in de factsheet staat. Vogels: 'Het kan bijvoorbeeld zo zijn dat de ondernemers ieder een bedrag inleggen, waarna de gemeente dat verdubbelt. Maar overheden en financiële instellingen bieden ook diverse publiek-private instrumenten die hier een rol in kunnen spelen.'

Natuurlijk kijken ondernemers in eerste instantie naar de kosten, weet Vogels. Maar bedrijven zien steeds vaker ook de kansen en de indirecte opbrengsten van vergroening. 'Een groene uitstraling heeft effect op het imago van je bedrijf. Dat trekt klanten aan en bij het werven van nieuwe werknemers heb je een streepje voor.' Aangetoonde positieve effecten zijn verder een stijgende arbeidsproductiviteit en een lager ziekteverzuim. 'Zeg nou zelf: in een groenere omgeving loop je toch liever je pauzerondje dan langs een geasfalteerde weg, tussen de stenen gebouwen, waar je opzij moet springen voor grote vrachtwagens die langs komen denderen?'

Netcongestie als aanleiding

Wat hem opvalt is dat de laatste tijd vooral de netcongestie voor veel bedrijven de aanleiding vormt om in actie te komen. 'Die belemmert veel bedrijven in hun elektrificatieprocessen. Een zichzelf respecterend bedrijventerrein wil tegenwoordig behoren tot een energyhub. Dat is uiteraard een goede ontwikkeling. Maar andere verduurzamingsthema's, zoals vergroening of opvang en afvoer van water, dreigen daardoor soms minder aandacht te krijgen.'

Al die zaken in samenhang met elkaar bekijken, dat is de kracht van een goede Green Deal, benadrukt Vogels. Temeer omdat verduurzaming een continu proces is. 'Dit is niet iets dat je even snel regelt, waarna je het kunt afvinken en overgaat tot de orde van de dag. Dit gaat niet meer weg.' Ook daarom is die gezamenlijkheid zo cruciaal: 'Als dit eenmaal werkt, zie je dat partijen elkaar sneller en makkelijker blijven opzoeken. Dat maakt dit ook tot een sociale transitie.'



Meer weten?

Meer informatie over de werkgroep Klimaatadaptatie van het Platform voor Duurzame Financiering, met onder meer de factsheet en het Green Deal-sjabloon, is te vinden op: <https://www.dnb.nl/groene-economie/platform-voor-duurzame-financiering/werkgroep-klimaatadaptatie/wateroverlast/>

Zo werkt de Green Deal

In vier stappen naar toekomstbestendigheid: zo omschrijven de organisaties achter deze Green Deals het plan dat moet leiden tot snellere energietransitie, meer circulariteit en betere voorbereiding op klimaatverandering. Dit zijn de stappen:

Stap 0. Samenwerking & commitment

Stem samenwerking en commitment af

Resultaat

- Zicht op partners en gezamenlijke ambities, doelen, commitment, verwachtingen en werkstructuur

"Samen kom je verder"

Stap 1. Ambities en doelen

Vertaal de gezamenlijke ambities en doelen naar concrete KPI's

Resultaat

- Analyse terrein
- Concrete doelen en KPI's

"Zonder doelen werkt het niet"

Stap 2. Maatregelen

Maak een samenhangend ontwerp en kies maatregelen

Resultaat

- Selectie maatregelen voor jouw bedrijventerrein
- Impact en kosten in beeld

"Klimaatadaptatie lukt niet zonder private percelen"

Stap 3. Financiële instrumenten

Bepaal jullie financiële mix

Resultaat

- Inzicht in welke financiële instrumenten interessant zijn voor jouw geselecteerde maatregelen

"Slim financieren stapelen"

Michel Bunt over het Rotterdamse Water- en Klimaatadapta

‘UITEINDELIJK LEVERT HET DE



Fotograaf: Eric Fecken

Klimaatadaptatie had in Rotterdam al een plekje verworven in het meest recente gemeentelijke rioleringsplan. In het nieuwe Water- en Klimaatadaptatieprogramma gaat de stad een stap verder: alle watertaken worden gecombineerd met de ambitie om Rotterdam in 2050 volledig klimaatbestendig en waterrobuust te maken. Voor de afspraken bestaat een breed draagvlak; alleen de financiering moet nog worden geregeld. Dat is aan het nieuwe college.

Eén samenhangende, overkoepelende visie inclusief een uitvoeringsprogramma voor alle gemeentelijke taken op het gebied van water en klimaatadaptatie. Met die opdracht ging een projectteam in de gemeente Rotterdam eind 2024 aan de slag. De gevolgen van klimaatverandering waren in de periode ervoor steeds zichtbaarder en voelbaarder aanwezig. In 2023 zuchtte en kreunde de stad net als de rest van Nederland onder extreme hitte. Aan het eind van datzelfde jaar leidde hoogwater ertoe dat de Maeslantkering in de Nieuwe Waterweg voor de eerste keer uit nood moest worden gesloten. In het voorjaar erna leidde juist de droogte weer tot grote problemen.

Zo gezegd zo gedaan: een projectteam werd opgetuigd met een brede vertegenwoordiging uit verschillende gemeentelijke afdelingen en betrokken partners van

buiten de organisatie. Nauwelijks anderhalf jaar later ligt het er: een integraal Rotterdams Water- en Klimaatadaptatieprogramma (WKP). Met nu eerst een concrete invulling voor de jaren 2027 tot 2030, maar vanuit een visie die veel verder strekt en uiteindelijk in 2050 een volledig klimaatbestendige stad moet opleveren. We spraken erover met Michel Bunt, adviseur watermanagement bij de gemeente Rotterdam en projectleider van het WKP.

Wat brengen jullie precies onder in dit nieuwe programma?

‘Net als iedere gemeente hebben we een gemeentelijk rioleringsplan voor onze traditionele watertaken. Daarnaast hebben we sinds een aantal jaren het Rotterdams Weerwoord, een breed programma dat alle inspanningen beschrijft die nodig zijn om ons als stad aan te passen aan het veranderende klimaat. Aan beide kanten moet je goed nadenken hoe je alles zowel bovengronds als ondergronds organiseert, bijvoorbeeld om overtollig regenwater goed af te voeren. Ook met andere thema’s, zoals bodemdaling en hitte, zijn aardig wat raakvlakken. Daarom lag het voor de hand om al die plannen te integreren in één overkoepelend programma. Per thema hebben we onderzocht wat het betekent om klimaatadaptief te worden, welke maatregelen nodig zijn en wat dat dan kost.’

STAD MEER OP DAN HET KOST'

Klinkt als een logische stap. Wat levert het de gemeente op?

'Eigenlijk slaan we drie vliegen in één klap. Alles komt nu samen in één integrale visie op hoe we de stad in de toekomst voor ons zien, waarbij we zo goed mogelijk toegerust zijn op de gevolgen van bijvoorbeeld extreme regenval of hitte. Daarbij willen we de financiering, anders dan nu, structureel regelen via de rioolheffing. Waar dat niet past, betalen we het uit de algemene middelen. En tot slot is het allemaal sterk verankerd als omgevingsprogramma. Dat laatste was een beetje pionieren, want het WKP is in Rotterdam het eerste programma dat binnen de nieuwe Omgevingswet is opgezet.'

"We kunnen laten zien dat iedereen er een groener, gezonder en weerbaarder Rotterdam voor terugkrijgt"

Je noemt de financiering. Vaak is dat de grote bottleneck, zeker in tijden met krappe budgetten.

'Klopt. Die race is ook nog niet helemaal gelopen, dat is aan de nieuwe gemeenteraad. Het is deels een politieke kwestie, bijvoorbeeld in de keuze of je de benodigde investeringen in één keer afschrijft of over een langere periode. Schuiven we de kosten meer naar de toekomst, of laten we de huidige generatie meer meebetalen? Het gaat om een hoop geld. We hebben laten berekenen dat we, als je heel grof kijkt en bepaalde aannames durft te doen, tot 2050 praten over rond de 1 miljard euro. Globaal de helft gaat op aan extra beheer en onderhoud, de andere helft betreft alle nieuwe investeringen. Dat is veel geld, maar we zien ook dat dit de stad op termijn meer oplevert dan het kost. Zeker als je het geld meerekent dat je als stad niet hoeft uit te geven omdat je met slimme oplossingen in de buitenruimte wateroverlast in de toekomst tegengaat en zo schade voorkomt.'

Maar die oplossingen moeten wel eerst gefinancierd worden.

'Ons uitgangspunt is steeds geweest dat klimaatverandering iets structureels is. Dat moet je dan ook structureel borgen met voldoende financiële middelen, en niet met incidenteel geld op projectbasis, zoals tot nu toe in het Rotterdams Weerwoord het geval was. Die structurele borging regelen we met de koppeling

aan de rioolheffing. Die zal daardoor wat omhoog gaan; afhankelijk van het nog te kiezen scenario wordt duidelijk hoeveel. Maar juist omdat we laten zien dat we in de stad investeren, dat iedereen er een groener, gezonder en weerbaarder Rotterdam voor terugkrijgt, kunnen we dat goed uitleggen. In zekere zin sluiten we hiermee ook een soort collectieve verzekering af voor onze inwoners en bedrijven.'

Verwacht je nog veel ophef?

'Tja, lastenverzwaring is natuurlijk altijd een punt van discussie. Het zal ongetwijfeld ter sprake komen en afhankelijk van de verhoudingen in de raad en het college tot meer of minder discussie leiden. Maar het helpt dat er zo'n breed draagvlak voor de ambitie is; iedereen ziet de noodzaak en voelt de urgentie. Als we niks doen, wordt het nog veel duurder.'

Wat waren buiten de financiering de grote discussiepunten?

'Er ging best wat tijd zitten in discussies met de waterschappen over het afvoeren van regenwater. Zij willen dat regenwater zo lang mogelijk lokaal wordt vastgehouden, voordat het vertraagd wordt afgevoerd naar het oppervlaktewater. Als het keihard regent willen wij dat water juist redelijk snel uit de stad hebben, zodat we droge voeten houden. Zo snel mogelijk afvoeren via sloten dus. Daar liggen opgaven aan beide kanten; voor ons betekent het bijvoorbeeld dat we binnen de gemeente bergingen creëren, wadi's, berm passages, veel vergroening. Samen met de drie waterschappen in ons gebied hebben we een afwegingskader gemaakt om te bepalen hoe je met die opgaven omgaat. Dat is onderdeel geworden van het WKP. Bij elk project lopen we dat lijstje af. We werken nu allemaal met dezelfde uitgangspunten. Dat geeft veel duidelijkheid voor alle betrokkenen.'

Ben je trots op wat er nu staat?

'Ja, we zijn zeker trots, vooral omdat we dit in een relatief korte periode van anderhalf jaar hebben bereikt. En met zoveel verschillende afdelingen en partners van buiten. Dat kost veel moeite in de grote, logge organisatie die wij zijn. We zijn niet altijd even slagvaardig als de middelgrote gemeenten. Daar staat tegenover dat we veel capaciteit, kennis en kracht hebben om dingen zelf te doen. We huren eigenlijk nooit mensen in voor dit soort trajecten. Dat is

ook mijn advies: probeer het als het enigszins kan met eigen mensen op te zetten. Je leert er enorm veel van en het is ook direct beter geborgd in de organisatie.'

Wat kunnen andere gemeenten nog meer leren van jullie traject?

'Zet er een goed programmateam op, waarin je een duidelijk onderscheid aanbrengt tussen inhoud en proces. En zorg dat je een duidelijk mandaat hebt. Dat zat bij ons vanaf het eerste moment goed. De opdracht, het gevoel van urgentie: iedereen zat op één lijn. Daarbij hielp het dat we een wethouder hadden die beide onderliggende programma's in zijn portefeuille had en ook helemaal op deze lijn zat. Hij wilde echt wat bereiken in het vergroenen en aantrekkelijker maken van de stad. Door die doelen te benadrukken en niet puur te focussen op de donkere wolken die door de klimaatverandering boven Rotterdam hangen, kom je binnen met een veel positiever verhaal.'

"Zorg dat je een duidelijk mandaat hebt"

Maar het is niet zo dat er nu een blauwdruk ligt die andere gemeenten kunnen overnemen?

'Nou, de opzet van het plan kunnen andere gemeenten denk ik prima gebruiken. Maar hoe je het invult, is natuurlijk afhankelijk van de lokale situatie en de dynamiek van de gemeentelijke organisatie. Die is overall anders. Hier hadden we het Rotterdams Weerwoord al, dus we konden starten met een stevige basis. Ik denk dat het belangrijk is dat we meer gaan standaardiseren in de manier waarop we in Nederlandse gemeenten met klimaatadaptatie omgaan. Je ziet dat het Rijk daar ook mee bezig is en steeds vaker handvatten aanreikt. Dat vind ik positief.'

Meer weten?

Meer informatie over het WKP is te vinden op de website: rotterdamsweerwoord.nl/wkp-rotterdam/



Anne-Marie Hitipeuw over de Nationale Aanpak Wateroverlast

‘We zien verschillen in urgentiebesef’

De overstromingen in Zuid-Limburg en de lokale piekbui in Enschede waren luide wake-up calls. Alarmerende rapporten over de toename van extreem weer deden er nog een flinke schep bovenop. Een broodnodige landelijke aanpak om Nederland beter te wapenen tegen wateroverlast door extreme regen is in de maak. ‘Die waterbom in Limburg was de aanleiding voor het Rijk om hier een veel actievere rol in te gaan vervullen.’

Je zou ze kunnen beschouwen als twee dikke uitroptekens achter de toch al breed gevoelde noodzaak om in actie te komen. Rond de jaarwisseling verschenen kort na elkaar twee rapporten, eerst van het KNMI en daarna van de Onderzoeksraad voor Veiligheid (OVV), die allebei opriepen om ons land beter voor te bereiden op wateroverlast door extreme regen. Waar de waarschuwing van het KNMI rust op een verkenning van negen extreme weersituaties die zich nu al kunnen voordoen, spreekt uit het OVV-rapport vooral grote bezorgdheid over de gebrekkige weerbaarheid. ‘Nederland is niet klaar voor extreme regen, nu niet en in de toekomst niet’, kopte de NOS naar aanleiding van de publicatie. Maatregelen zijn vaak te kleinschalig en centrale sturing vanuit de Rijksoverheid is te beperkt, stelt het rapport.

Op het goede spoor

Op haar werkplek binnen diezelfde Rijksoverheid viel Anne-Marie Hitipeuw niet van haar stoel toen ze de rapporten onder ogen kreeg. Bij het ministerie van Infrastructuur en Waterstaat is ze beleidsadviseur Klimaatadaptatie. Als coördinator bereidt ze de weg naar een Nationale Aanpak Wateroverlast (NAW). Daarin werkt het rijk samen met onder meer provincies, waterschappen en gemeenten, maar ook met de veiligheidsregio's, verzekeraars en het Rode Kruis. ‘Hoe verontrustend ook, dit soort geluiden geven vooral extra ondersteuning aan wat we al aan het doen zijn. Dat het weer extremer wordt, daarvan hoeven we niemand meer te overtuigen. Het bevestigt nog maar eens dat we op het goede spoor zitten’, zegt ze. Want de centrale sturing mag dan volgens de OVV ondermaats zijn; na de ramp in Zuid-Limburg is de ambitie uitgesproken om in de toekomst de maatschappelijke ontwrichting en schade bij extreme regen tot een minimum te beperken. Onder regie van het Rijk proberen alle betrokken partijen tot een gezamenlijke aanpak te komen.

“Wat we opleveren is een handreiking, geen in beton gegoten protocol”

Wie heeft welke rol

Onderdeel van de Nationale Aanpak Wateroverlast is het vergroten van de waterweerbaarheid van inwoners bij wateroverlast. ‘Dat begint bij helderheid over wie precies welke rol heeft’, zegt Hitipeuw, die afgelopen najaar de gemeenten binnen het KANS-netwerk bijpraatte over de vorderingen. Want als de rampen in Limburg en Enschede één ding duidelijk maakten, was het wel dat de afstemming tussen de diverse betrokken organisaties beter moest. Gemeenten bleken als cruciale speler onvoldoende voorbereid en inwoners wisten vaak niet waar ze terecht konden voor informatie. ‘We zien dat inwoners en ondernemers bij een crisis eerst naar de

organisaties kijken die het dichtst bij hen staan en dat is vaak hun eigen gemeente’, vertelt ze. ‘Daar kennen ze de lokale situatie en weten ze waar de kwetsbare bewoners zitten die

extra aandacht nodig hebben. Dat kun je onmogelijk op nationaal niveau organiseren. Wat we wel kunnen doen, is met elkaar zorgen dat die lokale organisaties voldoende zijn toegerust op die taak. Dat ze weten waar de kwetsbaarheden zitten en van wie welke acties worden verwacht.’ Dat is dus waar de aanpak waterweerbaarheid van inwoners zich op richt: met alle partijen samen handvatten ontwikkelen die zij vervolgens zelf kunnen gebruiken om hun inwoners en ondernemers te helpen zich te wapenen als dit soort extreme buien zich voordoen.

Waterwijzer en menukaart

Een van die ‘handvatten’ vormt de zogeheten Waterwijzer. Dat is een website waarop straks iedereen kan achterhalen welke risico's ze bij extreme regen mogelijk lopen op de plek waar ze wonen of werken. ‘We hopen dat we die in het derde kwartaal van dit jaar kunnen presenteren’, kondigt Hitipeuw aan. Daarnaast wordt gedacht aan het opstellen van een Menukaart Wateroverlast. Ze hoopt in het najaar een conceptversie te kunnen toetsen in

een aantal pilotgemeenten. Naar het voorbeeld van de eerder gepubliceerde Menukaart Hitte helpt deze gemeenten met het inzichtelijk maken van concrete acties richting inwoners en ondernemers op het gebied van wateroverlast.

Ze benadrukt hoe belangrijk het is dat zulke producten in gezamenlijkheid worden ontwikkeld. 'Wat we opleveren is een handreiking, geen in beton gegoten protocol. Het gaat erom dat je als gemeente kaders hebt waarbinnen je zelf de keuzes kunt maken die passen bij jouw situatie. Je hoeft dan niet te starten met een lege bladzijde.' Ze onderstreept het belang van het proces om tot dit soort hulpmiddelen te komen. 'Daardoor leren we elkaar beter kennen en komen we tot goede afspraken en helderheid over de rolverdeling. Als een situatie van extreme hitte of wateroverlast zich dan een keer voordoet, weet iedereen elkaar ook direct te vinden.'

Niet alles is te voorkomen

De Nationale Aanpak Wateroverlast moet voor het eind van dit kalenderjaar inhoudelijk klaar zijn en wordt dan in 2027 verder uitgewerkt. Hitipeuw: 'Het cruciale principe waarmee we werken is dat van de meerlaagsveiligheid. We willen de risico's verkleinen, maar we weten dat we niet alles kunnen voorkomen. Dat is onmogelijk en onbetaalbaar. Daarom moeten we juist ook in die andere lagen acties ondernemen: ruimtelijke maatregelen om gebieden beter te wapenen en de gevolgen te beperken, maar ook het waterbewustzijn bij mensen vergroten en hen stimuleren in actie te komen.'

Belangrijke input vormen de bovenregionale stresstesten die gedaan zijn naar aanleiding van de overlast in

Limburg (zie ook pag. 15), en de 'gevolgenbeelden' die daaruit zijn voortgekomen. 'Het is belangrijk dat we onderscheid maken tussen verschillende vormen van wateroverlast', zegt Hitipeuw. 'Een lokale piekbui zoals we die in Enschede zagen, kan op heel andere plaatsen ontwrichting geven en vergt andere acties dan grootschalige regenval over een langere periode, zowel in de preventie als tijdens en na de overlast.'

Ander urgentiebesef

De opstellers van de Nationale Aanpak Wateroverlast maken dankbaar gebruik van de lessen uit de getroffen regio's. Hitipeuw ziet hoe overheidsorganisaties uit Limburg en Enschede vooroplopen, meedraaien in commissies en werkgroepen en graag hun ervaringen delen met andere partijen. 'Enschede heeft inmiddels een calamiteitenplan opgesteld. Het zou goed zijn als andere gemeenten dat voorbeeld volgen, en er niet pas mee aan de slag gaan als ze zelf met problemen zijn geconfronteerd.'

Waar mogelijk proberen ze dat ook wel te sturen. Een gedragsonderzoek richt zich op de vraag hoe je inwoners in actie brengt om zichzelf beter voor te bereiden. Voor deelname aan dat onderzoek is nadrukkelijk gekeken naar gebieden die voorsnog minder kwetsbaar zijn gebleken. 'En in pilots richten we ons bewust ook op gemeenten die qua wateroverlast nog niet veel hebben meegemaakt. Daar heerst vaak toch een wat lager urgentiebesef dan op plekken waar ze die ervaring al wel hebben.' Met een achtergrond bij de gemeente Den Haag kent Anne-Marie Hitipeuw het reilen en zeilen bij de decentrale overheden en ziet ze de waarde van goede en tijdige informatieuitwisseling. 'Voor ons op het





ministerie is het soms zoeken op welke momenten we met nieuwe informatie naar buiten treden. Het heeft voor mijn gevoel niet zoveel zin om bijvoorbeeld een halfaffe menukaart Wateroverlast te presenteren, terwijl we wel graag de input meenemen richting het eindproduct.' Ze komt graag in contact met gemeenten die actief zijn op dit onderwerp maar misschien nog niet op de radar staan: 'Niet zozeer om te vertellen hoe wij vinden dat zij het moeten doen, maar juist om te ontdekken waar gemeenten écht mee geholpen zijn. Zo'n bijeenkomst met het KANS-netwerk en de sessies in DPRA-verband werken daar goed voor.'

Meer weten?

Lees dan het rapport Waterbewust handelen bij wateroverlast door extreme regen via de website van het kennisportaal Klimaatadaptatie: <https://klimaatadaptatienederland.nl/@305435/rapport-waterbewust-handelen-bij-wateroverlast/>

Ivo Huits (Limburg) over de bovenregionale stresstest Wateroverlast

'DE SCHAALGROOTTE VAN EEN INCIDENT IS LEIDEND'

Ook vijf jaar na de watersnood in Zuid-Limburg hebben velen de beelden van het ondergelopen rampgebied nog helder voor de geest. Toch heeft deze ramp ook iets positiefs gebracht, zegt provincieambtenaar Ivo Huits. 'Iedereen staat schouder aan schouder om tot oplossingen te komen. Daar hebben we allemaal belang bij.'

'Wat vorig jaar in Limburg, maar ook in België en Duitsland is gebeurd, hopen we niet meer mee te maken.' Precies een jaar na de ontwrichtende overstromingen die Zuid-Limburg in de zomer van 2021 onder water hadden gezet, liet toenmalig minister Harbers van Infrastructuur en Waterstaat er geen twijfel over bestaan: de bescherming moet beter. Binnen twee etmalen was er twee keer zoveel neerslag gevallen als normaal gesproken in de hele maand. Dat was zó uitzonderlijk, dat het bijna onmogelijk is om daar volledig op voorbereid te zijn. Maar dat er in de preventie, crisisbeheersing en onderlinge afstemming veel dingen beter kunnen, daar was iedereen het algauw over eens. Om inwoners, bedrijven en vitale sectoren beter voor te bereiden en te beschermen tegen wateroverlast, sloten het waterschap, de provincie, de 31 gemeenten in de provincie en het Rijk een bestuursovereenkomst en gaven ze het startschot voor het programma Waterveiligheid en Ruimte Limburg (WRL).



Vier stroomgebieden

'Dat we elk risico kunnen wegnemen, is een illusie', erkent Ivo Huits. Hij is beleidsadviseur Water en Klimaatadaptatie bij de provincie Limburg en coördinator van de bovenregionale stresstest. Binnen het programma WRL is de provincie opgedeeld in vier verschillende stroomgebieden, waarbinnen zogeheten

STRESSTEST

pre-verkenningen worden uitgevoerd. 'Wat we doen sluit grotendeels aan bij de DPR-methodiek. We brengen kwetsbaarheden in beeld, waar we vervolgens een gevolganalyse op loslaten. Als de potentiële impact bekend is, voeren we risicodialogen met de relevante partijen. Het is dan aan de bestuurders om vast te stellen welke risico's zij willen accepteren en welke knelpunten hoe dan ook moeten worden opgelost. Op basis van die uitkomsten stellen we een uitvoeringsagenda op en bepalen we welke maatregelen nodig zijn.'

Bovennormatief

De normen voor wateroverlast zijn sinds jaar en dag per provincie vastgesteld. Het waterschap heeft de wettelijke taak om binnen die norm bescherming te bieden. Wat echter nooit is vastgelegd, is hoe je omgaat met 'bovennormatieve problemen' zoals die Limburg in 2021 overspoelden. 'Als je puur zwartwit kijkt, heb je dan als waterschap geen taak. Strikt genomen geldt dan de zorgplicht van de gemeente voor haar inwoners. Maar iedereen begrijpt dat je daar bij zo'n grote ramp niet op kunt leunen. Om te voorkomen dat iedereen naar elkaar kijkt onder het motto "los jij het maar op", is het WRL-programma in het leven geroepen. Zodat bestuurders en organisaties samen aan de slag kunnen, van elkaar weten hoe ze in de wedstrijd zitten en waar ze elkaar nodig hebben.'

Chefsache

In het verleden waren het vooral de waterwethouders en de gedeputeerde Water die samen met het waterschap in beeld kwamen bij overlast. Huits merkt dat nu, in het bovenregionale traject, de stem van de burgemeesters veel luider moet doorklinken. Het thema is gepromoveerd tot 'chefsache'. 'Burgemeesters hebben de portefeuille Openbare Orde en Veiligheid. Met die blik kijk je anders naar risico's dan als je dat puur doet vanuit het inhoudelijke waterdossier. Ook de rol van de Veiligheidsregio's is groter geworden. Dat geeft een andere dynamiek.'

Twee percelen en een straatje

Als uitgangspunt geldt dat het schaalniveau leidend is. Voor risico's die lokaal oplosbaar zijn, ligt de verantwoordelijkheid bij de betreffende gemeente. Zodra een probleem de gemeentegrens overstijgt, treedt een ander proces in werking en heb je meerdere lagen en organisaties nodig. Huits: 'Als ergens in de pre-verkenning of na de stresstest bijvoorbeeld blijkt dat twee agrarische percelen waterlast ondervinden en misschien nog ergens een straatje in een buitenwijk, hoef je daar natuurlijk geen brede dialoog voor te voeren. Maar als in een gemeente de stroomvoorziening of de belangrijkste aanrijroutes voor hulpdiensten onder water lopen, dan kom je in een andere categorie



terecht. Op basis van die analyses geven we inzicht in de vraag hoe zwaar we het moeten beleggen.'

Andere bril

Zelf is Huits primair betrokken bij de consequenties voor vitale sectoren als energie, zorg en infrastructuur. Daar viel heel wat te winnen door de diverse verantwoordelijke partijen bijeen te brengen, leerde hij algauw. 'Er zit natuurlijk veel kennis bij de Veiligheidsregio's. Zij hebben al veel paraat op het gebied van crisisbeheersing bij wateroverlast, maar dat bleek lang niet altijd bekend bij de provincie.' Ook interessant: organisaties kijken soms door een andere bril naar dezelfde situaties. 'Een mooi voorbeeld was het gesprek met de Veiligheidsregio, waarin het nieuwe waterbeeld werd getoond als uitkomst van de bovenregionale stresstest. Zij keken direct naar de hotels in Valkenburg. Mijn eerste gedachte was: waarom zouden we prioriteit geven aan de toeristen? Maar voor hen zijn dat de plekken waar de bedden staan voor als er geëvacueerd moet worden. Het is misschien maar een kleine dingetje, maar je ziet dan toch hoe denkwerelden kunnen verschillen. Die proberen we nu meer naar elkaar toe te trekken.' Dat geldt ook in bredere zin, want alle individuele organisaties, zoals bijvoorbeeld ziekenhuizen en energiebedrijven, hebben hun eigen noodplannen. Die kunnen beter op elkaar worden afgestemd. 'De meeste organisaties weten heel goed wat ze zelf gemaakt hebben, maar we weten niet van elkaar hoe het allemaal in elkaar grijpt.'

Mede daarom hecht hij belang aan fysieke bijeenkomsten. 'Toen we de waterbeelden wilden delen, hadden we die natuurlijk met een linkje kunnen rondsturen. Maar door alle vitale partners bij elkaar te brengen en het onderliggende verhaal te presenteren, ontstonden waardevolle gesprekken en inzichten.' Als voorbeeld noemt hij de assetbeheerders bij de energie-maatschappij. 'We kunnen generiek alle plekken in kaart brengen waar mogelijk problemen kunnen ontstaan. Dan krijg je een chaotische plattegrond met duizenden rode en oranje stipjes, verdeeld over de hele provincie. Daarmee maak je bestuurders onnodig nerveus. Zo'n assetbeheerder weet precies waar de grote knelpunten zitten in het netwerk en daarmee kun je de serieuze risico's veel gerichter aangeven.'

Schouder aan schouder

De centrale aansturing van het WRL gaat vanuit een bestuurscommissie, waarin de vier stroomgebieden ieder een eigen vertegenwoordiger hebben. Ook provincie en waterschap hebben een afgevaardigde. Namens het ministerie van I&W zit een toehoorder aan tafel. 'Deels omdat het Rijk het programma mede financiert, maar ook omdat zij ervaring willen opdoen met zo'n traject. Want we lopen door die ellende van vijf jaar geleden met deze aanpak nu wel voorop in Nederland. In die zin heeft de ramp ook iets positiefs gebracht: iedereen staat hier schouder aan schouder om tot oplossingen te komen.'

"Mensen van de Veiligheidsregio keken direct naar de hotels. Dat zijn de plekken waar de bedden staan als er geëvacueerd moet worden"



Meer weten?

Meer informatie over het WRL op de website **Wacht niet op water:**

<https://wachtnietopwater.nl/wat-doet-de-overheid/programma-wrl/>

Rik Meijer over waterbeleid in de gemeente Enschede:

'NA DE OVERLAST BEGINT

Een enorme wolkbreuk in de zomer van 2024 zette onbedoeld het waterbeleid van de gemeente Enschede nog prominenter op de agenda dan het al stond. Sommige geplande maatregelen worden versneld, maar die kunnen onmogelijk alle risico's voor inwoners wegnemen. 'Makkelijke en snelle oplossingen bestaan niet in dit dossier. Voor de toekomst zijn principieel andere keuzes nodig.'

Voor veel mensen in Enschede staat 21 juli 2024 in het collectieve geheugen gegrift. Het is al avond als een verwoestende regenbui in minder dan een uur tijd de woningen van vele tientallen huishoudens in één klap onleefbaar maakt. In dat uur valt meer dan 55 millimeter regen. Schade is er in de hele Twentse stad, maar de laaggelegen wijken Stadsveld en Pathmos worden verreweg het hardst getroffen.

Het is alweer even geleden, maar de gevolgen in die wijken blijven pijnlijk zichtbaar. Bijna een jaar lang zagen de straten er troosteloos uit. Lege en verlaten huizen met ramen die maandenlang met houten platen dichtgetimmerd waren. Onkruid heeft ongestoord kunnen woekeren tussen stoeptegels, in voortuintjes en tegen gevels. En dan zijn er ook de foto's nog: die laten zien hoe het water soms steeg

"Water dat steeg tot brievenbushoogte, onsmakelijke inhoud van overgelopen riolen stroomde door de woonkamers"

tot brievenbushoogte, hoe de onsmakelijke inhoud van overgelopen riolen decimeters hoog door de woonkamers stroomde, hoe vocht en schimmel overall vrijelijk tegen de muren omhoog konden kruipen. 'Dat zijn dan nog maar plaatjes', zegt beleidsadviseur Rik Meijer van de gemeente Enschede. 'Als je zelf door die straten loopt, of met bewoners spreekt, dan hakt het er pas echt in.'

Herstel van blauwe aderen

Dat Enschede kwetsbaar is voor wateroverlast, is niet nieuw. De bodem bestaat grotendeels uit klei en laat het water slecht door. Afbeeldingen van begin vorige eeuw tonen nog het uitgebreide netwerk van beken dat de stad vroeger kenmerkte. Door bestrating, bebouwing en riolering zijn veel van die stroompjes verdwenen, al is de gemeente al sinds 2000 bezig om die 'blauwe aderen' van de stad voor een deel te herstellen. Dan is er ook nog de stuwwal waarop de stad is gebouwd, die voor hoogteverschillen tot enkele tientallen meters zorgt. Als er veel regen valt, zijn vaak de laagstgelegen wijken de pineut: Pathmos en Stadsveld. Daar stroomt immers water vanuit een groot deel van de stad uiteindelijk naartoe. Zo ook op die vervloekte zondag in de zomer van 2024.

Als de balans in de weken na de bui wordt opgemaakt, blijkt pas hoe groot de impact is. Naast de financiële schade zit die vooral in de grote gevolgen voor de getroffen bewoners. 'Dit gaat om hun huizen, om hun veilige plek, waar ze zich geborgen voelden maar die hen plotseling letterlijk uit handen is gespoeld. Het is heel moeilijk om daar niet in te blijven hangen', vertelt Meijer. Uiteindelijk worden 66 woningen afgekeurd omdat ze te ongezond zijn om er te blijven wonen of omdat ze simpelweg onleefbaar zijn. Bewoners moesten er acuut uit, naar later blijkt voorgoed. In totaal is er op 53 plekken door de hele stad in een of meer gebouwen vervuild rioolwater binnengekomen. De herstelkosten aan de getroffen woningen die opgeknapt kunnen worden, zijn ingeschat op meer dan 20 miljoen euro en de calamiteitenkosten voor de gemeente op 1,4 miljoen.

Hoe wrang het ook is, het heeft er wel voor gezorgd dat de urgentie van een solide aanpak van wateroverlast



DE RAMP'

nog maar eens duidelijk is onderstreept, erkent Meijer. 'We zijn al best lang bezig met de bestrijding van wateroverlast in onze gemeente, maar deze gebeurtenis heeft de noodzaak weer extra duidelijk gemaakt. Het bewustzijn is er. Tot op de hoogste beslisniveaus is aangegeven: we willen die maatregelen verder versnellen.'

Jaar of acht nodig

Alleen: dat blijkt nog niet zo simpel. Uit onderzoek dat Arcadis na de wolkbreuk deed in opdracht van de gemeente, kwam naar voren dat alle mogelijke hydraulische en bouwkundige maatregelen die op korte termijn kunnen worden genomen, onvoldoende zoden aan de dijk zetten voor de betreffende 66 woningen in Pathmos en Stadsveld. De getroffen woningen zullen bij alle snel te realiseren opties kwetsbaar blijven voor waterschade. Daarom luidde het advies om in te zetten op maatregelen die op de lange en middellange termijn soelaas bieden, zoals verbetering van de waterafvoer en bergingsstructuur. Meijer: 'Dat zijn maatregelen die we op grotere schaal moeten nemen, ook bovenstreams van het gebied, en die vergen natuurlijk ook meer tijd. We schatten in dat we zeker een jaar of acht nodig hebben voordat we de risico's in dat gebied echt structureel kunnen verkleinen.'

Als voorbeeld noemt hij het op veel grotere schaal scheiden van hemelwater en vuil water. 'Ook zijn we bezig met het opstellen van groenblauwe structuurplannen per wijk. Die laten zien hoe blauw en groen in al die wijken een plaats moeten krijgen om in de toekomst de kans op wateroverlast te verkleinen en schade zoveel mogelijk te beperken. Waar moeten welke voorzieningen komen? Hoe groot wordt de waterberging, hoe regel je de afvoer en waar komt dat water uiteindelijk terecht? Als die plannen er liggen, kunnen we daar direct rekening mee houden bij onze reguliere activiteiten, zoals wegreconstructie of rioolvervangning. Zo voorkomen we dat we vlak na de afronding van zulke projecten bijvoorbeeld tot de ontdekking komen dat daar eigenlijk een hoofdafvoer had moeten komen.'

Ook bij nieuwbouw is er meer aandacht dan voorheen voor de risico's op wateroverlast. 'Als de keuze valt op bouwen op minder gunstige locaties, treffen we aan de voorkant veel meer maatregelen om de kans op overlast te beperken.'



Elke functie op elke plek

Dat roept natuurlijk de vraag op hoe handig het is om überhaupt huizen te bouwen op plekken waarvan bekend is dat het risico op wateroverlast groot is. Toen deze vraag tijdens een NOS-reportage een jaar na de ramp aan bod kwam, leidde die tot verontwaardiging. 'Geen mens wist dat Pathmos kon overstromen, anders was geen hond hier komen wonen', zei een buurtbewoner voor de camera.

'Als je dit honderd jaar geleden had geweten, had je destijds misschien andere keuzes gemaakt over waar je woningbouw realiseert', zegt Rik Meijer daar nu over. 'Het belangrijkste is dat die kwestie nu op tafel ligt en dat we ons naar de toekomst toe afvragen of elke functie op elke plek nog wel houdbaar is. Misschien moeten we daar op termijn hardere, principieel andere keuzes in maken. Dat geldt niet alleen voor wonen, maar ook voor industrie of bijvoorbeeld de landbouw. Kijk alleen maar naar de consequenties die bepaalde agrarische functies hebben voor de vraag naar water en het grondwaterpeil. We moeten erover nadenken wat zulke keuzes betekenen voor de inrichting van de ruimte. Dat ligt logischerwijs heel gevoelig.'

Zelfredzaamheid

Makkelijke oplossingen zijn er niet; het is hoe dan ook een zaak van ingewikkelde keuzes en lange adem. En dan nog: 'Je kunt nog zoveel doen, er zal altijd een restrisico overblijven waarbij je bent aangewezen op de zelfredzaamheid van mensen. Al was het alleen maar omdat we niet overal in de stad tegelijkertijd aan de slag kunnen. We moeten mensen ervan bewust maken dat we als gemeente niet alles kunnen

oplossen of voorkomen. Daarom werken we samen met de Veiligheidsregio aan een calamiteitenplan voor extreem weer. Wanneer en hoe ga je opschalen met de hulpverlening, hoe houd je contact met elkaar, wie bewaart het overzicht, wie schakel je in en hoe bereik je de mensen? En we kijken natuurlijk wat wij als publieke organisaties kunnen doen om de mensen beter in staat te stellen in noodsituaties zelf te handelen.'

"Misschien moeten we op termijn hardere, principieel andere keuzes maken"

De ervaringen in Enschede vormen belangrijk 'lesmateriaal' voor andere regio's. Meijer en collega's wonen kennissessies bij met gemeenten en bezoeken geregeld ook Den Haag om bij het ministerie te vertellen wat Enschede heeft geleerd van de ramp. Deltacommissaris Co Verdaas kwam afgelopen najaar samen met lokale bestuurders naar het getroffen gebied en sprak daar met betrokkenen. 'De gebeurtenissen hier onderstrepen het belang dat we samen met de corporaties en de financiële sector nauw optrekken om deze wijken meer veerkracht te geven', zei Verdaas bij die gelegenheid. Maar hij moest ook erkennen dat een oplossing om dit soort ellende te voorkomen niet zomaar voorhanden is.

Meijer: 'Een belangrijk deel van de gesprekken die we voeren gaan over de vraag welke kennis we nodig hebben, hoe we de schade en de effecten zoveel mogelijk kunnen beperken. En dus ook over de lessen die wij ervan hebben geleerd.' Een van die lessen (zie ook het kader) draait om de onvoorspelbaarheid: hoe hevig is een bui, op welk moment komt de overlast? Dat maakt het extra lastig om er goed op in te springen. Ook bleek dat er in Enschede geen communicatieplan was om inwoners goed te adviseren over wat juist wel en niet te doen en lag er slechts een beperkt protocol en calamiteitenplan. 'In de hectiek van de nazorg neem je daardoor soms besluiten die achteraf onhandig blijken. Daar kun je met duidelijke afspraken een boel in voorkomen. Want de echte ramp begint pas ná de overlast.'



Meer weten?

Op de website van de gemeente Enschede kunnen inwoners informatie vinden over wat zij zelf kunnen doen bij wateroverlast door hevige regen: www.enschede.nl/overlast-door-regenwater

LESSEN UIT ENSCHEDE VOOR GEMEENTEN

- ✓ De hevigheid van een bui is niet (exact) te voorspellen
- ✓ In gebieden met hoogteverschillen geldt: wateroverlast komt en gaat snel
- ✓ De bui is lokaal, de overlast lokaal én elders
- ✓ Na de wateroverlast begint de ramp
- ✓ Zorg dat duidelijk is wie wat beslist, als er geen centrale coördinatie vanuit de Veiligheidsregio is. Dat kan bijvoorbeeld via een intern Team Veiligheid
- ✓ Goede kanalen om inwoners te bereiken zijn cruciaal
- ✓ Er moet een communicatieplan paraat zijn voor gewenst gedrag tijdens wateroverlast
- ✓ Zorg voor een duidelijk protocol en calamiteitenplan voor wateroverlast
- ✓ Denk goed na over de bestuurlijke rol en verantwoordelijkheden; vanuit medemenselijkheid en verantwoordelijkheidsgevoel neem je in de hectiek soms besluiten die achteraf minder gewenst blijken

UITDAGINGEN VOOR ENSCHEDE

- X De gemeente is en blijft zeer kwetsbaar voor hemelwateroverlast
- X De grote hoeveelheid benodigde maatregelen en bijbehorende investeringen leiden tot een onrealistische rioolheffing
- X Technische oplossingen zijn ontoereikend; groenblauwe maatregelen kosten veel ruimte
- X Voor een radicale transformatie van de openbare ruimte zijn onconventionele en zeer ingrijpende keuzes nodig
- X De overheid heeft slechts beperkt zeggenschap over particulier terrein
- X De openbare ruimte heeft te kampen met conflicterende belangen
- X Klimaatbestendigheid staat soms op gespannen voet met (rolstoel)toegankelijkheid van gebouwen
- X Krappe arbeidsmarkt zorgt voor beperkte beschikbaarheid van professionals om maatregelen uit te voeren

Liesbet Timan over beleid wateroverlast in de gemeente Deventer:

‘WE ZIJN MINDER AFWACHTEND, DAT IS TYPISCH DEVENTER’

Het is al meer dan vijftien jaar geleden dat Deventer voor het laatst met de gevolgen van serieuze wateroverlast te kampen had. In de zomer van 2010 liep door hevige regenval een deel van de stad onder water. Het vormde het startschot voor een ambitieus afkoppel- en bergingsbeleid. ‘We zijn er voortvarend mee aan de slag, daar hebben we geen nieuwe calamiteiten voor nodig.’

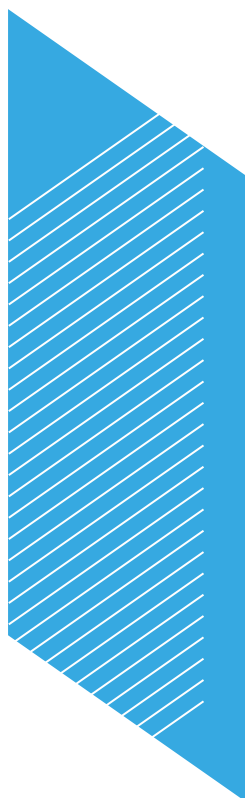
Terugkijkend was dat ongekende noodweer, dat eind augustus 2010 in de Overijsselse gemeente de straten blank zette, misschien wel een *blessing in disguise*. Van het ene op het andere moment was het klimaatbestendig maken van de stad een prioriteit voor het gemeentebestuur. In het beleid dat sindsdien tot stand kwam, lopen de maatregelen uiteen van het weggeleiden van water bij hevige regen tot het kunnen vasthouden en infiltreren van hemelwater om in drogere tijden de schade aan de bodem te beperken. Daarnaast is bekeken waar al koele plekken zijn en waar ze nog moeten komen, om de leefbaarheid op hete dagen te bevorderen. Ook realiseert de gemeente klimaatbestendig groen in de stedelijke ruimte. Dat draagt ook weer bij aan het verkleinen van de risico’s op overstromingen en het bevorderen van de biodiversiteit. Bovendien bracht Deventer als een van de eerste Nederlandse gemeenten de problemen met water en hittestress via plattegronden letterlijk in kaart.

Aandacht en geld

‘We zijn sinds 2010 voortvarend aan de slag gegaan met het nemen van maatregelen’, zegt Liesbet Timan. Zij is sinds 2020 beleidsadviseur Water en Klimaatadaptatie bij de gemeente Deventer. ‘We zijn goed op gang en iedereen is doordrongen van de urgentie. We merken dat dat bij wateroverlast makkelijker is dan bij bijvoorbeeld een thema als hitte, dat zeker zo belangrijk is. Toch is het veel moeilijker om aandacht en geld voor dat onderwerp te krijgen. De consequenties van overmatige hitte in de stad, zoals bijvoorbeeld de sterfgevallen onder ouderen, zijn meer gefragmenteerd en zijn daardoor minder zichtbaar. Het is allemaal wat sluipender. Bij wateroverlast valt alles samen op één moment, het is veel massaler en voelt daardoor ook urgenter.’



We zijn voortvarend aan de slag. Daar hebben we geen nieuwe calamiteiten voor nodig



Een relatief voordeel is ook dat het grootste deel van de financiering op haar terrein uit de rioolheffing komt. 'Dat maakt het net iets makkelijker dan wanneer je een beroep moet doen op de algemene middelen', zegt Timan. 'Juist daar kom je snel in concurrentie met andere ambities die we in onze gemeente hebben, ook vanuit het sociale domein.'

Golvend landschap geëgaliseerd

Waar het historisch centrum van de stad aan de IJssel hoog en droog op een oeverwal ligt, is in latere periodes juist ook veel gebouwd in lager gelegen gebieden. Het golvende landschap dat die gebieden kenmerkte, is in de loop van de tijd bij het ontstaan van nieuwe wijken geëgaliseerd. De oorspronkelijke bodem bestaat vooral uit zand met soms dunne kleilagen; bij het ophogen zijn wisselende grondsoorten gebruikt. De grondwaterstanden zijn voor het grootste deel lager dan anderhalve meter onder het maaiveld, weet Timan. 'Op sommige plekken zit er nog wel twee tot vier meter ruimte. Daar zetten we dus in op infiltreren.'

Om de hele situatie in het gebied letterlijk in kaart te brengen, is een jaar of tien geleden in de vorm van een stresstest Wateroverlast het volledige stelsel tegen het licht gehouden. Timan: 'We hebben goed gekeken waar de grote probleemgebieden zaten en wat we

moeten doen om oplossingen voor de langere termijn te creëren. Uiterlijk in 2030 willen we de belangrijkste knelpunten hebben opgelost, daar is ook al ruim 5 miljoen euro voor gereserveerd.'

Het afkoppelen van regenwater van het riool op plaatsen waar nog geen gescheiden systeem is, is een van die oplossingen. 'Met name in het centrum en de wijken daar direct omheen hebben we nog veel gemengde stelsels', zegt Timan. 'In ons klimaatadaptatieprogramma staat de ambitie om uiterlijk in 2050 vijftig procent van de openbare ruimte afgekoppeld te hebben, plus nog eens twintig procent op particulier terrein. De twintig knelpunten die uit de stresstest naar voren waren gekomen, zijn daarmee voor een deel weg te werken. Bij de helft van die probleemgebieden liggen zogeheten meekoppelkansen. Zo zijn er bijvoorbeeld in de komende jaren geplande werkzaamheden aan wegen en riolen in het noordelijk gelegen Oranjekwartier. Daar gaan we toch al aan de slag, dus dan nemen we die scheiding van de riolering meteen mee.'

Opnieuw de grond in of wachten tot 2040

Voor de tien resterende knelpunten liggen er vanuit andere disciplines op dit moment geen grote opgaven. Die moet de gemeente autonoom aanpakken. Voorstad, ten noordoosten van de binnenstad, is daar een



voorbeeld van. Liesbet Timan: 'Daar is in 2000 alles vernieuwd, de wegen zijn opnieuw aangelegd en er ligt een nieuw riool in waar we nog tientallen jaren mee vooruit kunnen. Als we nu alsnog willen afkoppelen, moeten we opnieuw de grond in. Dat stelt ons voor een dilemma. De straten weer opengooien betekent kapitaalvernietiging, maar als je het niet doet moet je wachten tot die wijk in 2040 weer aan de beurt is. En wat doe je dan in de tussentijd om toch voorbereid te zijn op wateroverlast?' Potentiële oplossingen vergen een grootschalige ingreep. 'Dat redden we hoe dan ook niet voor 2030 en daar is veel geld mee gemoeid. Dan kom je in andere afwegingen terecht; er liggen ook andere prioriteiten en die kosten allemaal geld. Maar zelfs als het geld er is, heb je dit niet allemaal binnen een paar jaar gerealiseerd.'

Voor de inwoners van Deventer is een belangrijke rol weggelegd. De gemeente verstrekt actief informatie over wat mensen zelf kunnen doen, zowel bij hevige buien als preventief, bijvoorbeeld hun eigen regenpijpen afkoppelen van de riolering. 'Overall waar we met meerjarenonderhoud aan de slag gaan, gaan mensen langs de deuren om inwoners voor te lichten, te enthousiasmeren en te vertellen wat ze zelf kunnen doen', vertelt Timan. Ze wijst op een actie van enkele jaren geleden met exclusieve regentonnen in de kleuren van de plaatselijke voetbalclubs Go Ahead Eagles. Dat werd een doorslaand succes: het tuincentrum in Deventer verkocht in die periode tien tot twintig keer zoveel regentonnen als filialen elders in het land. Timan: 'Niet alleen schaften bijna tweehonderd huishoudens voor een heel schappelijke prijs zo'n regenton aan,

ook droeg het bij aan bewustzijn bij mensen voor wie klimaatadaptatie doorgaans ver van het bed voelt.' En zeker niet onbelangrijk: elke regenton telt mee in de ambitie om twintig procent van het particuliere domein afgekoppeld te krijgen.

"Voor de inwoners zelf is een belangrijke taak weggelegd"

Goede afstemming tussen beleid en beheer

Wat Timan als een groot voordeel in haar eigen werk beschouwt, is dat in de gemeentelijke organisatie strategie en uitvoering heel dicht bij elkaar zitten. 'Klimaatadaptatie is bij ons ingebed in de afdeling beheer. Die positionering zorgt voor een soepele samenwerking. Dingen worden snel opgepakt en er is weinig weerstand tegen maatregelen die vanuit beleid worden voorgesteld. Dat maakt ook dat we minder afwachtend zijn en snel aan de slag gaan. Ik zit hier nu zes jaar en heb geleerd dat dit heel typisch is voor Deventer. In het verleden kon het ook wel eens minder handig zijn om snel in actie te komen en dan achteraf te bedenken dat iets misschien niet goed werkte. Dan waren bijvoorbeeld in verschillende straten verschillende systemen aangelegd. Maar nu we het hele systeem goed in kaart hebben gebracht en met z'n allen weten waar we naartoe werken, zorgt dat voor een integrale benadering en weet iedereen waar hij aan toe is. Ik ben daar heel positief over.'



Meer weten?

Meer informatie op www.duurzaamdeventer.nl



GEMEENTEN ONDERZOEKEN SAMEN HOE GEVOLGEN VAN HITTESTRESS EERLIJKER GEEF KLIMAATBELEID EEN

Cijfers, plattegronden en fysieke maatregelen vormen veelal de basis van klimaatbeleid. Door in plaats daarvan de inwoners als vertrekpunt te nemen, kom je tot andere, meer gerichte keuzes. Dat is een van de uitkomsten van een onderzoeksproject waarin de gemeenten Haarlem, Hilversum en Dordrecht en hun GGD'en de handen ineen sloegen met Nijmeegse wetenschappers. 'Dit is een warm pleidooi om klimaatbeleid meer sociaal te maken.'



ZE KUNNEN VERDELEN SOCIAAL GEZICHT

Steeds warmere zomers en langere periodes met extreem hoge temperaturen hebben grote consequenties voor mensen die wonen in versteende gebieden. Die hittelasten zijn bepaald niet voor iedereen gelijk. Zo vormen ouderen, jonge kinderen en bewoners van wijken met een lagere sociaal-economische positie de meest kwetsbare doelgroepen voor hittestress. Via verschillende ruimtelijke en sociale interventies kunnen gemeenten de lasten rechtvaardiger verdelen. Hoe beter zij weten waar de meest kwetsbare mensen wonen, wat hun behoeften zijn en hoe zij zich door de stad bewegen, des te gericht kunnen ze hun maatregelen inzetten.

Niet de ruimte, maar de mens centraal

Met dat doel in het achterhoofd gingen Dordrecht, Haarlem en Hilversum de samenwerking aan. Onder regie van ontwerpbureau UUM | Unlimited Urban Management en met medewerking van fysiologen van Radboudumc en gedragswetenschappers van de Radboud Universiteit schoven ambtenaren uit deze gemeenten in het onderzoeksproject Eerlijke hitte in de stad aan tafel met vertegenwoordigers van hun GGD'en: Zuid-Holland Zuid, Gooi en Vechtstreek en Kennemerland. 'Alleen al die mix van gemeenteambtenaren uit zowel het fysieke als het sociale domein én hun collega's van de GGD zorgde voor een boeiende dynamiek', vertelt Jet Munster, stedenbouwkundig ontwerper bij UUM en projectleider van Eerlijke hitte in de stad. 'En door niet de ruimte maar de mens centraal te stellen, ontstonden echt andere gesprekken.' Haar collega en UUM-directeur Edwin van Uum onderschrijft dat: 'Bij veel projecten rond klimaatadaptatie komen negen van de tien betrokken ambtenaren uit het fysieke domein en zit er nog één verstekeling tussen uit de sociale hoek. Hier was dat in balans. Bovendien lag het vertrekpunt nu eens niet bij data en technische hulpmiddelen, zoals hittekaarten of de klimaateffectatlas.'

"Het is zaak kwetsbare groepen niet te isoleren en te laten vereenzamen"

Het zorgde er volgens Munster en Van Uum voor dat de mensen die vanuit het sociaal domein en de GGD'en bij het project aansloten anders in het gesprek zaten. 'Vaak hebben zij het gevoel dat ze in een discussie over de inrichting van de openbare ruimte stappen. Nu kwamen die beide perspectieven samen en ontstond het inzicht dat een fysieke ingreep pas écht waarde heeft als je die koppelt aan een sociale aanpak. Een fysieke maatregel kan niet zonder programmering van sociale activiteiten. Dat is voor ons misschien wel de belangrijkste opbrengst van dit project: een gezamenlijk pleidooi om klimaatbeleid een sociaal gezicht te geven.'

Sterkere hitteaanpak dankzij bewoners

Om tot zo'n sociale aanpak te komen, ging het projectteam in de drie deelnemende gemeenten via 'hittedialogen' volop in gesprek met bewoners. Daarbij richtten ze zich demografisch gezien op de beide uitersten: ouderen van rond de tachtig en (ouders van) kinderen van onder de tien. 'Dat hebben we niet zelf verzonnen', zegt Van Uum. 'De acht-tot-tachtig-stad is een internationale beweging die stelt dat een stad die leefbaar en veilig is voor mensen van acht en tachtig jaar, dat feitelijk is voor iedereen. Kinderen en ouderen moeten zich zelfstandig veilig en koel door de wijk kunnen bewegen, ook in aanhoudende hitteperiodes. Nu luidt het standaardadvies van GGD'en aan ouderen om in hitteperiodes binnen te blijven. Maar wat als die vaker voorkomen en langer voortduren? Het is zaak om kwetsbare groepen niet te isoleren en te laten vereenzamen, juist tijdens een hittegolf.' In zogeheten hittedialogen deelden bewoners hun persoonlijke ervaringen en gingen ze in op de vraag hoe hitte hun dagelijks leven en hun gezondheid beïnvloedt. Datzelfde gebeurde tijdens hittewandelingen, waarbij schoolkinderen en ouderen uit verzorgingshuizen mee op pad gingen om onderweg hun ideeën te delen, gewapend met zogeheten hittepijlen waarmee ze zelf metingen

konden doen. De input werd dankbaar verwerkt om per stad tot aanbevelingen te komen die in lijn zijn met de dagelijkse werkelijkheid van de inwoners. 'Door hun ervaringen en aanbevelingen te benutten als bouwstenen voor interventies kom je tot een betere hitteaanpak, die aansluit bij hun behoeften', zegt Munster.

Toegankelijke, koele routes zijn essentieel

Als voorbeeld haalt ze een oudere dame uit Hilversum aan. 'Zij vertelde tijdens een van de wandelingen dat ze vanuit haar raam uitkijkt op een groen park, waar mensen beschut langs het water kunnen wandelen. Tot ieders verbazing had ze er zelf nog nooit een stap gezet. Daarvoor moet ze namelijk een drukke straat oversteken, wat ze zonder verkeerslichten niet aandurft. Dan vervult zo'n potentiële verkoelingsplek voor deze doelgroep zijn functie dus niet.' In Dordrecht trokken de onderzoekers een soortgelijke conclusie. Munster: 'De parken zijn er wel, maar als ouderen eerst 700 meter met hun rollator door de hitte moeten sjokken, door straten waar geen bomen en bankjes staan, dan komen ze niet op zo'n koele plek en blijven ze binnen. Dat maakt het isolement alleen maar groter.' Een belangrijke aanbeveling werd dus om niet alleen voldoende schaduwrijke locaties in de nabijheid van kwetsbare groepen te realiseren, waar het op hete dagen goed toeven is, maar ook aandacht te besteden aan de routes ernaartoe. Zo kan iedereen ervan profiteren. Dat geldt voor parken, maar bijvoorbeeld ook voor routes

naar winkelstraten, gezondheidscentra, scholen of speeltuinen. Dan behouden kwetsbare groepen hun dagelijkse activiteiten, ook als hitteperioden vaker en extremer optreden en langer aanhouden.

Anders kijken naar beschikbare data

Cruciaal voor deze aanpak is natuurlijk de kennis over welke groepen kwetsbaar zijn voor hitte en waar ze zich bevinden. Dan gaat het niet alleen om de mate waarin mensen fysiek worden blootgesteld aan hitte, maar ook hoe gevoelig ze ervoor zijn en in hoeverre ze zelf in staat zijn om zich aan te passen: hun adaptief vermogen. 'Het is vooral een kwestie van anders kijken en data die allang bestaan op een andere manier gebruiken', zegt Van Uum. 'Je hoeft er niks nieuws voor te maken. Het is eigenlijk gek dat het nog relatief weinig gebeurt. Gemeenten weten vaak tot drie cijfers achter de komma hoe het watersysteem in elkaar zit, maar over de menskant is veel minder bekend, terwijl die gegevens gewoon openbaar beschikbaar zijn. Nu wordt vooral naar de mate van blootstelling gekeken om ergens maatregelen te treffen en veel minder naar hoe kwetsbaar de mensen zijn die op de betreffende plek wonen.'

Zo zag Van Uum in Haarlem dat het plaatsen van meer bomen of beplanting lang niet altijd de beste oplossing is. In een straat zonder bomen bleken vooral mensen te wonen die zichzelf op hete dagen prima weten te redden. In een andere



Filmpje hittedialoog →



Filmpje hittedialoog met ouders →



straat bleven mensen ondanks schaduwrijke bomen toch binnen. Zonder bankjes en rustplekken was voor de grotendeels oudere populatie de afstand naar de winkel in de hitte simpelweg te groot. 'De standaardreflex in gemeentelijk klimaatbeleid is om bomen te planten op plekken waar die nog niet staan. Maar een meer rechtvaardige keuze is hier juist om bankjes neer te zetten in die ándere straat. Tot die conclusie kom je alleen als je verder kijkt dan puur naar de blootstelling. Zo kun je in plaats van generieke maatregelen tot een heel gericht klimaatbeleid komen, tot op buurt- en straatniveau. In een pakket klimaatmaatregelen voor een buurt of wijk moet je ook rekening houden met klimaatrechtvaardigheid. Dat zie je tot nu toe nog maar heel weinig gebeuren.'

Elkaars taal leren begrijpen

Bijkomend voordeel is dat het helpt bij het tegengaan van de verkokering. 'Natuurlijk verschilt het per gemeente, maar als het om klimaatbeleid gaat, zie je vaak dat er verschillende teams bezig zijn met water, groen, natuur en mobiliteit', weet Van Uum. 'En dat is dan allemaal in het fysieke domein; sociaal staat nog op afstand en de GGD al helemaal. Het hangt heel erg af van mensen of die bruggen geslagen worden.' Om dat gemakkelijker te maken heeft UUM een spel ontwikkeld dat deelnemers helpt om door de ogen van anderen naar rechtvaardigheid te kijken, of dat nou iemand van een ander domein binnen de gemeente is, of een inwoner of bedrijf. 'Je ziet

meteen wat het oplevert als ze elkaar weten te vinden en leren elkaars taal te begrijpen', zegt Munster. Een term als 'omgevingsvisie' creëerde de nodige spraakverwarring, herinnert ze zich bijvoorbeeld. Die heeft in het fysieke domein een heel andere betekenis dan bij GGD'ers. 'Het kan best even duren voor je in de gaten hebt dat je volledig langs elkaar heen zit te praten.'

Het begin is er, nu doorpakken

Die boodschap ligt er nu, inclusief een reeks praktische aanbevelingen. Jet Munster en Edwin van Uum roepen andere gemeenten op om daarmee ook aan de slag te gaan en zich aan te sluiten bij de beweging die is ontstaan. 'Het zou zonde zijn als het hier stopt. De gemeenten willen graag door, de GGD'en zijn enthousiast en dankzij dit project is een levendig netwerk ontstaan. Wat ons betreft gaan we de opgedane toepassingen verder uitproberen en verspreiden. We nodigen andere gemeenten uit om mee te doen, in welke vorm dan ook.' Daarnaast is klimaatrechtvaardigheid breder dan de scope van dit onderzoek. 'We hebben nu naar hitte gekeken, maar ditzelfde kun je net zo goed toepassen op droogte of wateroverlast. Ook daar willen we de lasten per slot van rekening meer rechtvaardig verdelen.'



Meer weten?

Meer informatie de website van ZonMw:
<https://projecten.zonmw.nl/nl/project/eerlijke-hitte-de-stad>



EERLIJK ZULLEN WE ALLES DELEN: HET RECHTVAARDIGHEIDSKOMPAS

Van wie is de stad? Wat is eerlijk? Hoe verdeel je schaarse middelen? Wanneer is beleid rechtvaardig? Over de antwoorden op dit soort grote vragen verschillen uiteraard de meningen. In zijn essay *Maximaal, gelijk, voldoende, vrij* (2020) liet sociaal geograaf Edwin Buitelaar in samenwerking met het Planbureau van de Leefomgeving zien hoe je met uiteenlopende perspectieven op verschillende manieren tot een rechtvaardige stad kunt komen.

- ✓ De welvarende stad: economische groei als uitgangspunt, met het risico dat niet iedereen profiteert van de opbrengsten
- ✓ De gelijke stad: middelen en voorzieningen zo eerlijk mogelijk verdelen om zo de verschillen te verkleinen
- ✓ De voorzienende stad: toegang tot basisvoorzieningen voor iedereen; desnoods via 'ongelijk investeren'
- ✓ De vrije stad: bewoners kunnen zelf kiezen waar en hoe zij wonen, werken en zich bewegen

In het onderzoek 'Eerlijke hitte in de stad' (zie pag. 24) hebben de deelnemers deze vier benaderingen van rechtvaardigheid benut om antwoorden te krijgen op de vraag hoe klimaatbeleid zo rechtvaardig mogelijk kan worden ingezet. 'Ik vond het erg interessant om er eens wat filosofischer naar te kijken', zegt beleidsadviseur Merel Schutten (GGD Zuid-Holland Zuid). 'Er waren echte eye-openers en het heeft het vervolgproces ook erg geholpen.'

1 De Welvarende Stad - Utilitarisme

Doel: maximaliseren van welzijn

- Focus: nut voor het grootste aantal mensen
- Nadruk op grootste collectieve voordeel en efficiency
- Prioriteit voor dichtbevolkte wijken en meest gebruikte plekken

Hittebeleid: maatregelen met het meeste effect voor de meeste bewoners.

2 De Gelijke Stad - Egalitarisme

Doel: zo gelijk mogelijke verdeling van welzijn

- Focus: iedereen gelijke toegang - recht op zelfde basisvoorzieningen
- Ongeacht demografische of sociaaleconomische positie
- Gelijmatige verdeling over de bewoners en de stad

Hittebeleid: elke wijk krijgt evenveel vergroening en water

3 De Voorzienende Stad - Sufficiëntarisme

Doel: iedereen krijgt voldoende - sociaal minimum

- Focus: helpen van kwetsbare groepen
- Ongelijke verdeling is gerechtvaardigd
- Kwetsbare wijken krijgen meer prioriteit

Hittebeleid: focus op kwetsbare groepen en wijken

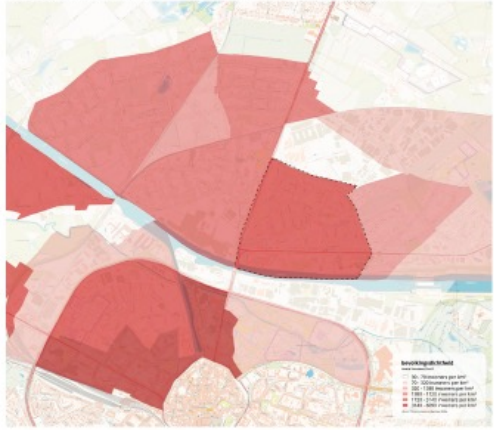
4 De Vrije Stad - Capabiliteitsbenadering

Doel: kansen op welzijn voor iedereen

- Focus: iedereen op eigen kracht en vermogen
- Stimulansen voor de meest kwetsbare groepen
- Maatschappelijk initiatief - ondernemend

Hittebeleid: bewoners ontwikkelen zelf initiatieven en gemeente faciliteert

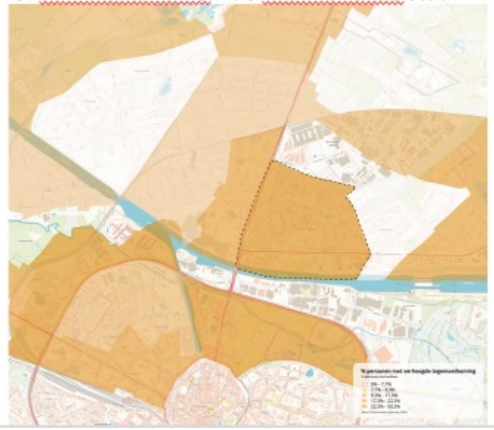
1. Utilitarisme – de welvarende stad



2. Egalitarisme – de gelijke stad



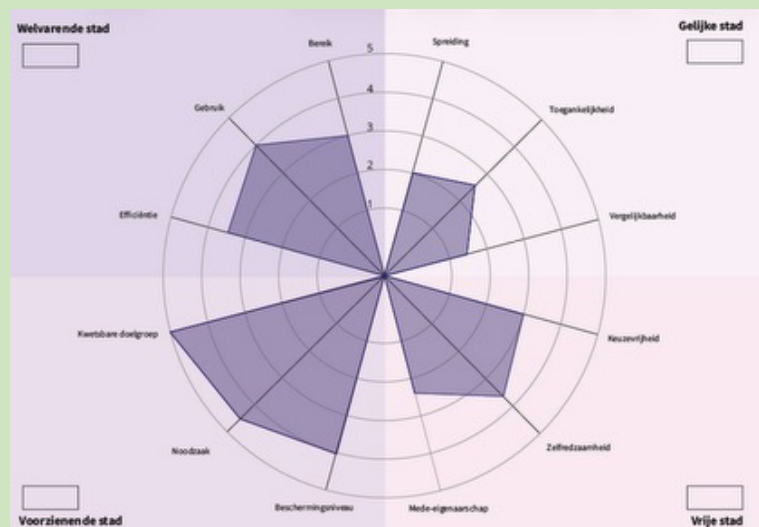
3. Sufficiëntarisme – de voorzienende stad



4. Capabiliteitsbenadering – de vrije stad



Uiteindelijk beleidskeuzes komen vaak voort uit een combinatie van de perspectieven, was een van de conclusies. Maar principes als efficiëntie en gelijkheid, of vrijheid en solidariteit, kunnen ook stevig met elkaar botsen. In het project is vanuit de vier perspectieven nader ingezoomd op het hittebeleid. Afhankelijk van de benadering blijkt dan dat de focus binnen de gemeente op andere wijken zou komen te liggen (zie voorbeeldkaartjes links). Als hulpmiddel voor beleidsmakers hebben de projectleiders van ontwerpbureau UUM | Unlimited Urban Management op basis van de verschillende perspectieven een zogeheten ‘rechtvaardigheidskompas’ ontwikkeld.



MEREL SCHUTTEN OVER HITTESTRESS IN DORDRECHT

KINDLINTEN EN POCKETPARKJES VERKOELEN DE WARMSTE WIJKEN

Meer rustpunten en schaduwrijke plekken voor ouderen. Een zogeheten 'kindlint' waarlangs de jeugd via een groene en beschutte route speelplekken en scholen kan bereiken. Met relatief eenvoudige ingrepen kunnen de oudste en de jongste doelgroepen in Dordrecht zich ook op de allerwarmste dagen vrij blijven bewegen. Merel Schutten (GGD Zuid-Holland Zuid) deelt haar belangrijkste lessen uit het project Eerlijke hitte in de stad.



Aan ambitie ontbreekt het niet in Dordrecht. De gemeente heeft door de eeuwen heen, met de Biesbosch als achtertuin, omringd door rivieren en met de zee niet ver weg, leren leven temidden van veel water en natuur. 'Groen en blauw hebben deze stad gemaakt tot wat ze is', liet Rik van der Linden, wethouder Groenblauwe Stad in het vorige college, zich eens ontvallen. In tijden van klimaatverandering is het dan ook niet vreemd dat juist op deze plek een enorme drive bestaat om de stad en omgeving goed te wapenen tegen de consequenties, of het nu gaat om waterkering, vergroening of aandacht voor welzijn en gezondheid van met name kwetsbare groepen. Met het oog op dat laatste ging enkele jaren geleden bijvoorbeeld het Nationaal Programma Leefbaarheid en Veiligheid - met een forse investering vanuit het Rijk - van start in de westelijke delen van de stad. Voor een periode van twintig jaar gaat er veel geld en aandacht naar wijken als Krispijn, Wielwijk en Crabbehof, zodat met name de kwetsbare bewoners daar in de toekomst veilig en gezond kunnen wonen en kinderen er prettig opgroeien.

Gezondheidsverschillen verkleinen

Ook het kortlopende programma Eerlijke hitte in de stad (meer hierover op pagina 24 in dit magazine) doet juist voor de mensen in die wijken een duit in het zakje. Samen met wijken in Haarlem en Hilversum draaiden de genoemde Dordtse wijken mee in dit programma, om te onderzoeken hoe (on)rechtvaardig de effecten van hittestress verdeeld zijn en welke interventies die verdeling eerlijker kunnen maken. Een kolfje naar de hand van Merel Schutten, die als beleidsadviseur gezonde leefomgeving namens GGD Zuid-Holland Zuid bij het project betrokken was. 'Het is onze grote missie om de gezondheidsverschillen tussen mensen te verkleinen', vertelt ze. 'Wat we in dit project deden, sloot dus heel mooi aan bij de doelen die wij zelf nastreven.'

De grootste uitdagingen liggen op het gebied van hittestress juist in de wijken die sociaal-economisch toch al het laagst scoren. 'Het gaat om wijken met veel sociale woningbouw, met veel steen eromheen, waar bewoners het financieel niet breed hebben en ook de gezondheid soms te wensen overlaat. Deze mensen zijn lang niet altijd bezig met gezonder leven, stoppen met roken of hun tuintjes of gevels vergroenen; ze hebben wel wat anders aan hun hoofd. Maar er zijn wel degelijk zaken in hun fysieke leefomgeving die we als gemeente kunnen bevorderen. Door extra te investeren in wijken die dat het meest nodig hebben, maak je hier de meest rechtvaardige keuze.'

Advocaat van de gebruiker

Daarbij is het belangrijk om dat niet alleen vóór, maar ook zoveel mogelijk mét de inwoners te doen. Kijken door de bril van de doelgroep vormde daarom een belangrijk uitgangspunt van het project. 'Dat is voor ons niets nieuws', zegt Schutten. 'Wij beschouwen onszelf als de advocaat van de gebruiker. Je kunt wel pretenderen dat je weet wat goed is voor de inwoners, het wordt veel concreter als je intensief met ze in gesprek gaat. Dat hebben we onder begeleiding van ontwerp bureau UUM, dat dit project coördineerde, volop gedaan. Door inwoners in winkelcentra op een heel toegankelijke manier te bevragen. Door aanwezig te zijn op een bewonersfestival als het Krispijnfestijn. En bijvoorbeeld door hittewandelingen, waarin we op warme dagen met bewoners op pad gingen om samen te kijken hoe je je in die hitte wel of niet door je wijk kunt bewegen.'

Dat alles leidde ertoe dat de ambtenaren van de gemeenten en de betrokken GGD'ers de bewoners en hun behoeften beter leerden kennen en begrijpen. 'Prettige bijvangst was dat we ook onderling meer begrip kregen', vertelt Schutten. 'Mensen uit het fysieke domein denken vaak in kaarten en plattegronden. Ze zijn doorgaans wat visueel ingesteld dan mensen uit het sociale domein. Ik ben opgeleid als sociaal psycholoog en vind het lastig om vanuit een plattegrond te bedenken hoe iets er in werkelijkheid uitziet. In ons werk is het niet altijd eenvoudig om te voorzien welke ingrepen in de fysieke ruimte je kunt doen om gezondheid en sociale cohesie te bevorderen. Dus ik leer veel van hun manier van denken. Tegelijkertijd probeer ik in mijn gesprekken met hen weer te zorgen dat ze zich meer verplaatsen in de inwoners. Dat lukt over het algemeen vrij goed. En het leidt wel eens tot spraakverwarring. Als zij spreken over een kunstwerk, blijkt het vaak over een brug of een viaduct te gaan. Ik denk toch eerder aan een beeld of een schilderij.'

Concrete aanbevelingen voor jong en oud

In de gezamenlijke sessies zag ze hoe de mensen van de fysieke en sociale domeinen naar elkaar toe bewogen. Daarbij hielp het dat de aftrap heel abstract was. 'De eerste sessie ging over verschillende manieren waarop je naar rechtvaardigheid kunt kijken (zie ook pagina 28). Dat was best filosofisch, maar het gaf een goede gezamenlijke basis. Pas daarna gingen we specifieker naar onze eigen problematiek kijken, toen kwamen we weer meer op bekend terrein.'

Dat leidde uiteindelijk voor Dordrecht tot uitermate concrete aanbevelingen voor met name de jongste en oudste doelgroepen. Hitte treft hen op de plekken waar hun dagelijks leven zich concentreert: zorg, boodschappen, school en spel. Speelpleinen en scholen voor kinderen liggen vaak in versteende en verhitte zones. De routes ernaartoe zijn weliswaar kort, maar onderweg én op de plek van bestemming is er nauwelijks beschutting. Buiten spelen wordt dan extra belastend en brengt gezondheidsrisico's mee. De beperkte bewegingsvrijheid heeft invloed op het welzijn en de ontwikkeling van die kinderen. Daarom ligt er nu een uitgewerkt voorstel om te komen tot een koele basisschoolroute voor de jeugd, oftewel een 'kindlint'. Via die route worden hun huizen verbonden met scholen en speelpleinen door wegen of paden die omgeven zijn door groene speelplekken, bomen en grasvelden voor verkoeling en schaduw. Reflecterende bestrating en veilige oversteekplaatsen maken het dagelijks gebruik prettig en verantwoord.

Groene bushaltes en bankjesroutes

Ook voor ouderen in Dordrecht leiden oververhitte routes naar winkelcentra en zorglocaties in Crabbehof en Wielwijk tot isolatie en te weinig beweging. Trajecten lopen veelal door brede, versteende straten en over parkeerterreinen die tijdens warme dagen sterk opwarmen. Schaduwrijke plekken of rustpunten zijn ook hier schaars, waardoor ouderen lange stukken zonder verkoeling moeten afleggen.

Dit vergroot de kans op uitputting, uitdroging en gezondheidsklachten. In een voorbeeldontwerp zijn nu groene bushaltes ingetekend, zodat mensen tijdens het wachten schaduw en verkoeling vinden. Ook nieuw zijn de 'pocketparks': kleine parkjes waar bewoners kunnen uitrusten en elkaar kunnen ontmoeten. Er is een bankjesroute ingericht, zodat ouderen onderweg altijd een plek hebben om even te zitten. Bij de buurtcentra zijn ontmoetingsplekken gemaakt waar mensen samen verkoeling kunnen zoeken. Zo kunnen dagelijkse activiteiten ook op hete dagen doorgaan. 'Deze combinatie van groen, schaduw, bankjes en sociale ontmoetingsplekken maakt de wijk niet alleen koeler, maar ook veiliger en leefbaarder', concludeert Schutten. 'De hitteaanpak draagt zo bij aan gezondheid en sociale cohesie.'

Ze is goed te spreken over de uitkomsten en de samenwerking met alle partijen. 'Ik vond het heel interessant om met collega-gemeenten mee te kijken naar hun uitdagingen. Verschillende GGD'en hebben in andere regio's soms weer net andere aandachtspunten. En je ziet ook hoe locatiegebonden hittestress als onderwerp is. Dat een bepaalde interventie in Dordrecht goed werkt, betekent niet dat het in een Haarlemse wijk ook een goed idee is. Sterker nog: ook binnen onze eigen gemeente kwamen we, juist omdat we de doelgroep ter plekke zo intensief betrokken, zeker niet voor alle wijken tot dezelfde aanbevelingen. Het was van alle kanten een leerzaam project.'



Marit Linckens over rechtvaardig klimaatbeleid in de gemeente Utrecht

‘VERGROENEN KAN NIET ZONDER SOCIALE COHESIE’

De klimaatcrisis tegengaan en ongelijkheid bestrijden: in Utrecht gaat het hand in hand. Bij de herijking van het klimaatbeleid neemt rechtvaardigheid een steeds prominentere plek in. ‘We zetten een stap extra voor Utrechters die een steun in de rug nodig hebben.’

Bloemenperken, moestuinbakken, picknicktafels, bankjes en vooral veel groen. De Alexandertuin in het Utrechtse Kanaleiland ligt als een kleine oase verstopt tussen de hoge flatgebouwen. Buurtbewoners komen er graag, mét hun kinderen. Om elkaar te ontmoeten, om samen de moestuintjes te onderhouden en te profiteren van de oogst. Het is bijna niet voor te stellen dat dit nog maar kort geleden een naargeestig betonnen achterafleintje was waar het zwerfafval zich ophoopte. Een hangplek voor jongeren die er met hun scooters voor een ontoegankelijke sfeer zorgden. Behalve op warme dagen, want dan werd het door gebrek aan schaduw zó heet, dat zelfs zij zich niet meer waagden in die verlaten woestijn van steen.

Uitdagingen samen oppakken

Voor het ontwerp en de aanleg van de nieuwe Alexandertuin sloegen buurtbewoners, woningcorporaties en de gemeente Utrecht de handen ineen. Vanuit de buurtagenda stelde de gemeente geld beschikbaar om juist in kwetsbare wijken te investeren in de leefbaarheid. Sinds de oplevering van het buurtparkje zorgen de omwonenden samen voor het onderhoud. Daarmee is het ook een belangrijke ontmoetingsplek geworden. ‘Dankzij het groen is het een koelere plek, waardoor mensen er weer graag komen’, zegt Marit Linckens, coördinator klimaatadaptatie bij de gemeente Utrecht. Maar het is niet alleen de wat lagere temperatuur op hete dagen, minstens net zo belangrijk is het feit dat de buurtgenoten hun eigen buitenruimte nu totaal anders ervaren. ‘In deze wijken hebben we niet alleen een grote vergroeningsopgave, we weten ook dat er allerlei sociale problemen spelen. Door die uitdagingen in relatie met elkaar te bekijken en op te pakken, komt er iets veel sterkers uit. Flatbewoners die zich eerder zelden vertoonden en met weinig burens contact hadden, komen nu naar buiten en werken mee in de tuin. Mensen



met weinig geld plukken er wat extra tomaatjes voor een gezonde maaltijd. Dat laat zien wat zo'n tuin ook voor het welzijn van de mensen in de buurt betekent.'

Ze noemt het voorbeeld omdat het in haar ogen illustratief is voor de wisselwerking tussen fysieke en sociale maatregelen. Om een grote opgave als klimaatadaptatie verder te brengen, kan het een niet zonder het ander, is haar stellige overtuiging. Ze verwijst naar een rapport van de Wetenschappelijke Raad voor het Regeringsbeleid (WRR) dat vorig jaar verscheen: *Mens en Klimaat. De kracht van sociale infrastructuur bij adaptatie*. 'Dat laat zien: hoe hechter jouw buurtje is, des te sneller komen mensen je helpen bij een overstroming of extreme hitte. De weerbaarheid en de veerkracht van zo'n wijk is veel groter. Mijn stelling is ook dat je niet kunt vergroenen als die sociale cohesie en het draagvlak in de buurt ontbreken. We kunnen allerlei zaken in het fysieke domein aanpassen, maar om echt klimaatbestendig te worden, zijn ook maatregelen in het sociale domein nodig.'

"Hoe hechter jouw buurtje is, des te sneller komen mensen je helpen bij een overstroming of extreme hitte"

Kiezen voor gelijke kansen

Dat betekent bijvoorbeeld: extra aandacht voor kwetsbare doelgroepen, zoals gezinnen met kinderen die leven rond het bestaansminimum, mensen met een beperkte opleiding of te weinig basisvaardigheden om mee te kunnen doen, en ouderen met een niet-westerse migratieachtergrond. In Utrecht vormt het credo 'ongelijk investeren voor gelijke kansen' een belangrijk uitgangspunt; bij het verdelen van de beschikbare middelen wordt als eerste gekeken naar de mensen die ze het hardste nodig hebben. Het vorige coalitieakkoord had als titel *Kiezen voor gelijke kansen, betaalbaar wonen en klimaat*.

In de klimaatadaptatie-opgave van Linckens kreeg klimaatrechtvaardigheid een centralere plek. Een leuke, maar heel complexe uitdaging, noemt ze het. 'In het sociale domein is dat streven naar kansengelijkheid een natuurlijk gegeven, maar de echte zoektocht gaat over de vraag hoe je ook het fysieke domein erbij betreft.' Om inspiratie op te doen keek ze vooral naar Rotterdam, waar op dat terrein al serieuze stappen waren gezet. 'Wij leren van hun programma en vooral van de manier waarop ze het hebben ingebed in hun organisatie. Zo ver zijn wij nog niet. Omgekeerd kijken zij weer met belangstelling naar hoe het hier politiek is verankerd in het coalitieakkoord en er intussen ook een uitvoeringsprogramma ligt, waarmee we concreet invulling geven aan ongelijk investeren voor gelijke kansen.'

Slimmere subsidies

Toch zijn er vooral overeenkomsten. Net als in veel andere grote gemeenten geldt dat in wijken waar toch al de nodige sociaal-maatschappelijke en economische uitdagingen liggen, vaak ook veel minder groen te vinden is dan in de meer welvarende wijken. Dat maakt dat inwoners daar extra kwetsbaar zijn voor de gevolgen van klimaatverandering. Ze hebben vaak weinig geld om te investeren in bijvoorbeeld zonwering of andere vormen van verkoeling en verduurzaming. Maar juist voor die bewoners blijkt het vaak lastig om toegang te krijgen tot subsidies. 'We hebben bijvoorbeeld een speciale subsidie voor groene daken, daar is jaarlijks 500.000 euro voor beschikbaar. We merken dat het grootste deel van het geld terecht komt bij de inwoners die dat het minst nodig hebben. De mensen voor wie je het feitelijk doet, zijn er

niet mee bezig. Die hebben andere dingen aan hun hoofd, maken zich zorgen of ze hun boodschappen wel kunnen betalen. Of ze zitten in huurwoningen en denken helemaal niet na over een groen dak. Vaak weten ze ook niet hoe ze het moeten aanvragen,

bijvoorbeeld omdat ze laaggeletterd zijn, of digibeet. En dan vragen we soms ook nog een voorfinanciering, waar ze het geld niet voor hebben. Dan kunnen ze er alsnog niks mee. Wij moeten die regelingen zo optuigen dat het geld bij die inwoners terecht komt voor wie het is bedoeld. Daar is echt nog werk aan de winkel.'

Perspectief van de ander

Dat begint bij bewustzijn onder de ambtenaren die aan dit soort regelingen werken. Een Rotterdams klimaatspel, dat werd vertaald naar de Utrechtse situatie, levert daar volgens Linckens een goede bijdrage aan. 'In dat spel verplaats je je in een vooraf vastgesteld personage, waardoor je automatisch vanuit het perspectief van een ander leert kijken. Dat is niet eenvoudig. Als je vanuit jezelf denkt, kom je vaak tot andere keuzes dan wanneer je bijvoorbeeld ziek bent, schulden hebt, niet goed kunt lezen of niks van computers weet. Uit het spel blijkt heel duidelijk dat wat wij zien als kansen, voor een ander soms helemaal geen kansen zijn. Je kunt bijvoorbeeld wel een informatieavond organiseren over vergroening, maar daar hebben ze niks aan als ze de uitnodigingsbrief niet kunnen lezen.'

Tijdens het spel heeft ze veel kwartjes zien vallen, zoals ze het zelf uitdrukt. 'De reactie die ik vaak hoorde was: zo had ik er nog niet eerder over nagedacht. Dat is eigenlijk het belangrijkste dat ik hoopte te bereiken. Dat we er nu überhaupt over praten, is pure winst. Niet

zomaar een subsidie uitzetten, maar goed kijken waar je wilt dat het geld terechtkomt. Dan maak je bewustere keuzes. Het kan prima zo zijn dat je uiteindelijk toch voor de kwantiteit kiest en zoveel mogelijk mensen wilt helpen, terwijl dat misschien niet de meest rechtvaardige optie is. Maar dan heb je er wél serieus over nagedacht.'



Elkaars logica begrijpen

Om op dit terrein de onderlinge verbinding tussen de domeinen te verstevigen, bracht Linckens in Utrecht twintig directeuren uit de sociale en fysieke domeinen bij elkaar om over klimaatadaptatie te praten. Ze kregen een casus voorgelegd en moesten door de bril van hun collega's kijken hoe ze het beste met een bepaald dilemma konden omgaan. Richt je je op de wijken waar je toch al projecten op de rol hebt staan, of geef je voorrang aan wijken die dat sociaaleconomisch het hardst nodig hebben? 'Het bleek een onmogelijke keuze: je moet met elkaar dealen om tot een gezamenlijke keus te komen. Dat lukt niet als je het alleen vanuit het fysieke of alleen vanuit het sociale domein aanvliegt. Een inkoppertje natuurlijk, maar ontzettend waardevol om met elkaar tot zo'n conclusie te komen. Je leert elkaars logica te begrijpen en weet elkaar in het vervolg ook beter te vinden.'

De belangrijkste les die ze meegeeft aan collega's die bij andere gemeenten en andere bestuurslagen verantwoordelijk zijn voor klimaatadaptatie: creëer het bewustzijn in de héle organisatie. 'Dat kan bijvoorbeeld door zo'n spel in te zetten, waardoor je op een laagdrempelige manier het gesprek start. En ga meer met je collega's in andere domeinen babbelen. We hebben elkaar nodig. We denken anders, het is zeker nog niet vanzelfsprekend dat we elkaar opzoeken, maar het is bittere noodzaak als we verdere stappen willen zetten in het klimaatdossier.'



Meer weten?

Meer weten over het rechtvaardigheidsspel?
Zie www.rotterdamsweerwoord.nl/klimaatrechtvaardigheidsspel



Netwerk KANS: de deelnemende steden

- Amersfoort
- Apeldoorn
- Arnhem
- Delft
- Deventer
- Dordrecht
- Eindhoven
- Enschede
- Groningen
- Heerlen
- Leiden
- Middelburg
- Nijmegen
- Utrecht
- Zaanstad



KANS in LIFE IP Klimaatadaptatie

LIFE-IP Klimaatadaptatie (2022-2027) is een Nederlands programma met cofinanciering door de Europese Unie. Het borduurt voort op de Nationale Klimaatadaptatiestrategie. Een consortium van 23 overheden en organisaties voert het programma uit. Doel van de acties en projecten is dat Nederland sneller klimaatbestendig wordt. Het betrekken van gemeenten krijgt hierbij speciale aandacht via onder meer het KANS-netwerk. Zij zijn namelijk de meest uitvoerende en sturende overheden.

KANS-gemeenten wisselen kennis met elkaar en anderen uit door middel van bijeenkomsten en dit magazine. Tijdens deze bijeenkomsten staan thema's centraal, die door de leden zelf en het LIFE-IP-programma worden aangedragen en ingevuld. De diversiteit van gemeenten die lid zijn zorgt voor interessante kennisdeling.

KANS fungeert ook als klankbord bij de vraag of opgehaalde kennis in LIFE-IP nuttig is om breder te verspreiden.

Colofon

Dit is een uitgave van netwerk KANS

www.netwerkkans.nl

Coördinatie: Berry Gersonius

Vormgeving: Martien Versteegh, Creatief bureau Donkigotte

www.donkigotte.nl

Redactie: Joop Dagers, Bureau DubbelDagger

© April 2026

Medegefinancierd door de Europese Unie. De opvattingen en meningen die worden geuit in dit magazine komen niet noodzakelijk overeen met die van de Europese Unie of CINEA. Noch de Europese Unie, noch de subsidieverlenende autoriteit kunnen daarvoor verantwoordelijk worden gesteld.

KANS WERKT SAMEN MET:

• SAMEN KLIMAATBESTENDIG

• VNG-GNK

• ADAPTATIE ATELIER

